

# Eisinger Profi-Line

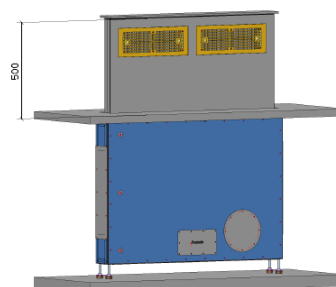
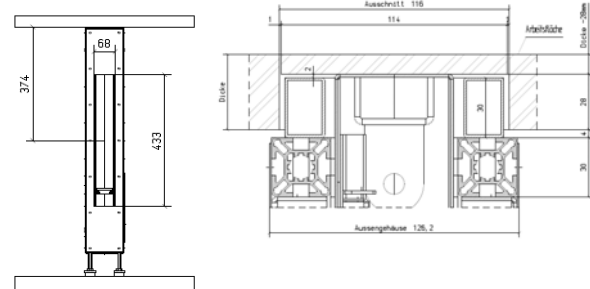
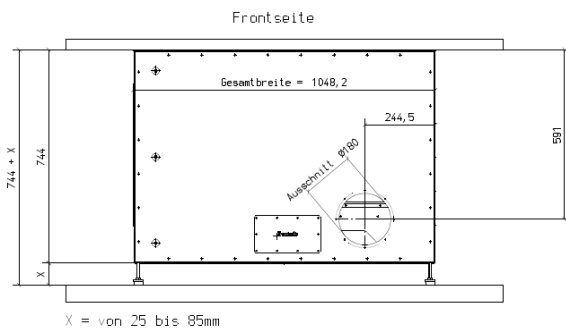
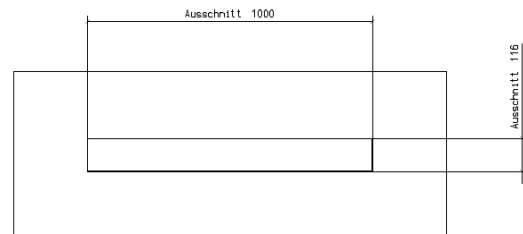


Planung-, Montage- und Bedienungsanleitung Tischhaube Profi-Line	3 – 6
Instructions pour travaux préparatifs et montage notice d'utilisation Hotte de table Profi-Line	7 – 10
Istruzioni di progettazione, montaggio e uso Cappa da tavolo Profi-Line	11 – 14

## Planung- und Montageanleitung

Für die Planung der Tischhaube, sollten verschiedene Punkte berücksichtigt werden wie:

- Ausschnitt für die Küchenabdeckung ist **1000 x 116mm**.
- Der Abstand zwischen Kochfeld und Tischhaube darf nicht über **50mm** sein.
- Abdeckung (Material ist in der Regel wie die Küchenabdeckung) für die Tischhaube ist Bauseitig und kann nach der Endmontage der Haube auf dem Haubenkörper geklebt werden.
- Tischhaube hat vier Ausgänge. Zwei seitliche Ausgänge, ein Ausgang auf der Frontseite und ein Ausgang auf der Rückseite. Im Lieferumfang der Tischhaube ist ein Anschlussstutzen (ø180mm) für die Front- und Rückseite und ein Übergangstück von rechteckig auf rund (ø180mm) vorhanden.
- Die Tischhaube kann mit vier höhenverstellbaren Füßen in der Höhe verstellt werden. (x = von 25 bis 85mm)
- Die Steuerelemente müssen so montiert werden, so dass sie bei eventuellen Servicearbeiten die Zugänglichkeit gewährleistet ist. Am einfachsten, wenn sie beim Küchenmöbel vorne oder hinter der Tischhaube eine demontierbare Rückwand einplanen.
- Nachdem die Tischhaube montiert ist, werden alle elektrischen Teile wie Ventilator, Bedienungseinheit und Antriebsmotor für den Tischhub an den Steuerkasten angeschlossen.



## Lieferumfang und Anschliessung Tischhaube

### Lieferumfang der Tischhaube:

1. Folientastatur (Bild 1/A)
2. Steuerkasten für Antriebsmotor (Bild 1/B)
3. Steuerkasten für Ventilator und für Stromanschluss (Bild 1/C)
4. Flachbandkabel für Folientastatur (Bild 1/D)
5. Stromanschlusskabel für Antriebsmotor (Bild 1/E)
6. Verbindungskabel von Steuerkasten Ventilator zu Steuerkasten Antriebsmotor (Bild 1/F)
7. Ventilatorkabel (Bild 1/G)
8. Stromanschlusskabel (Bild 1/H)



Bild 1

### Anschliessung Tischhaube:

1. Schritt Bild 2
  - Stromanschlusskabel (H) an Steuerkasten (C) anschliessen wo mit Netz beschriftet ist
  - Ventilatorkabel (G) an Steuerkasten (C) anschliessen wo mit Motor beschriftet ist

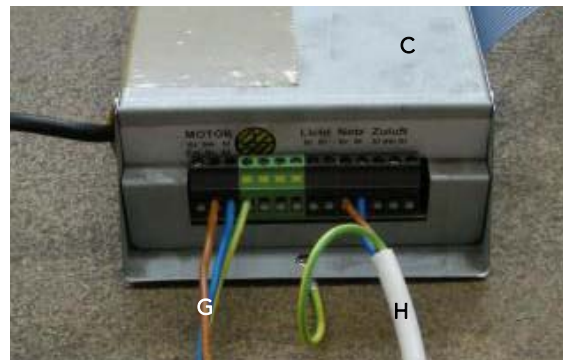


Bild 2

2. Schritt Bild 3
  - Stromanschlusskabel (E) an Steuerkasten (B) anschliessen
  - Verbindungskabel (F) an Steuerkasten (B) anschliessen

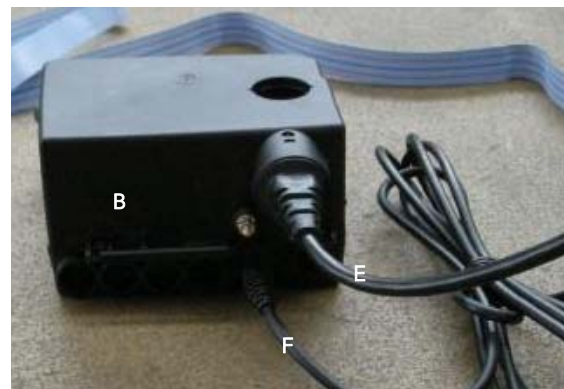


Bild 3

3. Schritt Bild 4

- Flachbandkabel (D) an Steuerkasten (C) anschliessen

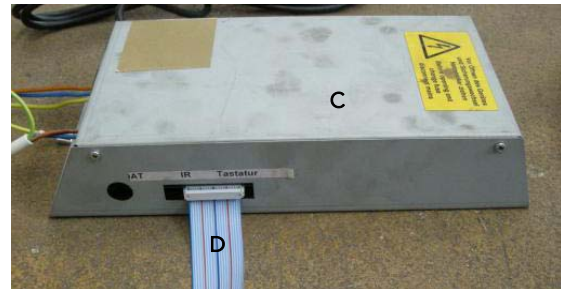


Bild 4

4. Schritt Bild 5

- Flachbandkabel (D) an Folientastatur (A) anschliessen. Beachten Sie bitte, dass der kleinere Stecker mittig angeschlossen wird.

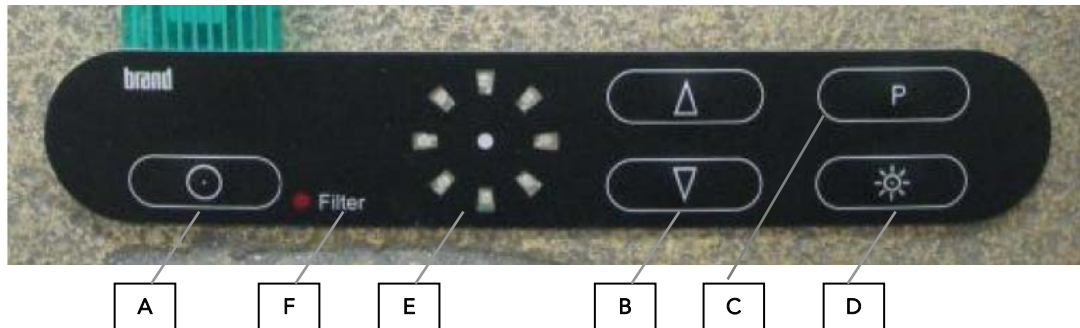


Bild 5

5. Schritt Bild 1

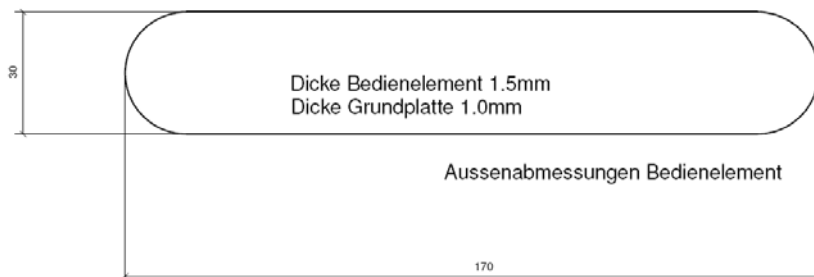
- Stromkabelanschlusskabel (H & G) an Steckdose anschliessen

## Kurzanleitung Bedienung Tischhaube Profi-Line



### Legende:

- A = Ein / Aus Schalter Gebläse und Tischhub
- B = Stufeneinstellung Ventilator und Höhenverstellung Tischhub
- C = Sicherheitstaste für Höhenverstellung Tischhub
- D = Lichtschalter
- E = Anzeige Stufen Ventilator und Betrieb Tischhub
- F = Fettfiltersättigungsanzeige



## Wichtige Funktionen auf einem Blick

### Höhenverstellung Tischhaube

Bevor Sie die Tischhaube in der Höhe verstellen können müssen Sie als erstes den **Ein/Aus Schalter (A)** drücken und einschalten. Beim einschalten leuchtet in Sequenz die grüne LED-Anzeige **(E)**. Um die Tischhaube jetzt ausfahren zu können, müssen Sie den Tasten **P (C)** drücken und mit den Tasten Up and Down **(B)** können Sie die Tischhaube Ein- und Ausfahren.

### Stufeneinstellung des externen Ventilators

Bevor Sie die Stufen des Ventilators einstellen können müssen Sie als erstes den **Ein/Aus Schalter (A)** drücken und einschalten. Beim einschalten leuchtet in Sequenz die grüne LED-Anzeige **(E)**. Mit den Tasten Up and Down können Sie die Stufen des Ventilators einstellen.

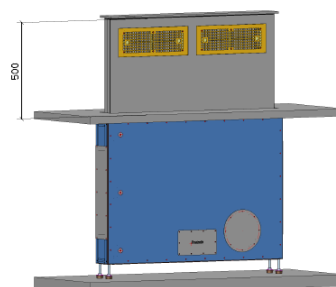
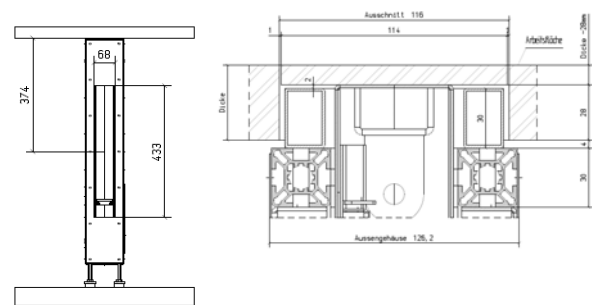
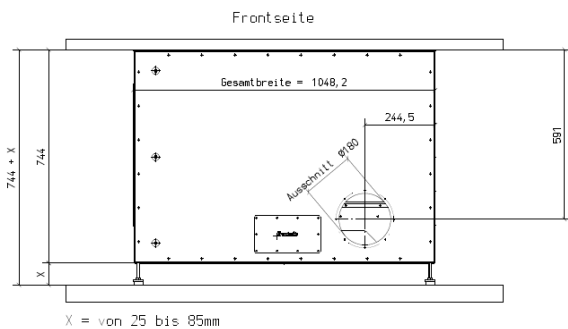
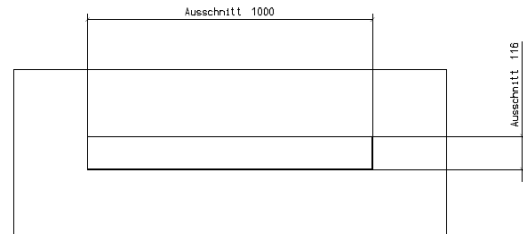
### Fettfiltersättigungsanzeige

Nach 27 Stunden Betriebszeit leuchtet auf dem Display die LED Beleuchtungen des Fettfiltersättigungsanzeige **(F)**. Sie werden daran erinnert, dass Sie die Fettfilter gereinigt werden müssen. Die Fettfiltersättigungsanzeige kann wieder gelöscht werden, indem die Tasten Up and Down **(B)** gleichzeitig gedrückt werden.

## Instructions pour travaux préparatifs / montage

Pour préparer le montage de la hotte de table, plusieurs points doivent être respectés, notamment:

- La dimension de la découpe dans le recouvrement de la cuisine est de **1000 x 116mm**.
- La distance entre la plaque de cuisson et la hotte de table ne peut excéder **50mm**.
- La matériau de recouvrement de la hotte de table doit être fourni sur place (il est généralement le même que celui de la cuisine) et peut être collé sur le corps de la hotte après le montage final.
- La hotte de table possède quatre sorties: deux latérales et une aux faces avant et arrière. La livraison standard de la hotte de table comprend une tubulure de raccordement ( $\varnothing$  180 mm) pour les faces avant et arrière, ainsi qu'une pièce d'adaptation (de rectangulaire à circulaire  $\varnothing$  180 mm).
- Quatre pieds réglables permettent de régler la hotte de table en hauteur. ( $x$  = de 25 à 85 mm)
- Les éléments de commande doivent être montés de manière à pouvoir y accéder en cas de besoin (intervention après-vente). Prévoir une paroi amovible démontable sur le meuble de cuisine, à l'avant ou derrière la hotte de table.
- Après le montage, raccorder tous les organes électriques comme le ventilateur, la platine de commande et le moteur d'entraînement au boîtier de commande.



## Livraison standard et raccordement de la hotte de table

Compris dans la livraison standard de la hotte de table:

1. Clavier à effleurement (**illustration 1/A**)
2. Boîtier de commande pour moteur d'entraînement (**illustration 1/B**)
3. Boîtier de commande pour ventilateur et raccordement électrique (**illustration 1/C**)
4. Câble plat pour clavier à effleurement (**illustration 1/D**)
5. Câble d'alimentation électrique pour moteur d'entraînement (**illustration 1/E**)
6. Câble de connexion reliant le boîtier de commande du ventilateur au boîtier de commande du moteur d'entraînement (**illustration 1/F**)
7. Câble de ventilateur (**illustration 1/G**)
8. Câble d'alimentation électrique (**illustration 1/H**)

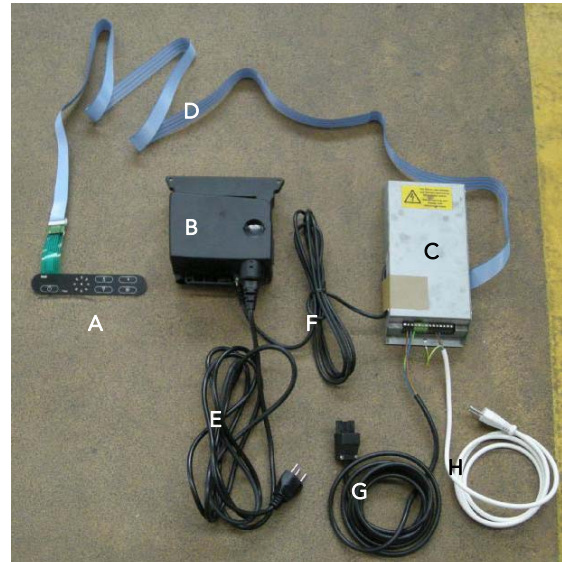


Illustration 1

### Raccordement de la hotte de table:

Etape 1 – Illustration 2

- Raccorder le câble d'alimentation électrique (**H**) au boîtier de commande (**C**) (connecteur portant l'inscription «Netz»)
- Raccorder le câble de ventilateur (**G**) au boîtier de commande (**C**) (connecteur portant l'inscription «Motor»)

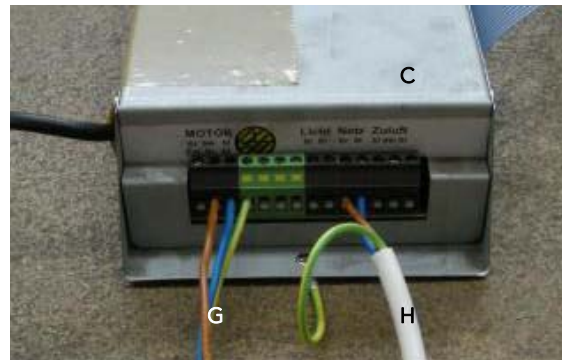


Illustration 2

Etape 2 – Illustration 3

- Raccorder le câble d'alimentation électrique (**E**) au boîtier de commande (**B**)
- Raccorder le câble de connexion (**F**) au boîtier de commande (**B**)
- Raccorder le câble de connexion de la hotte de table au boîtier de commande (**B**)

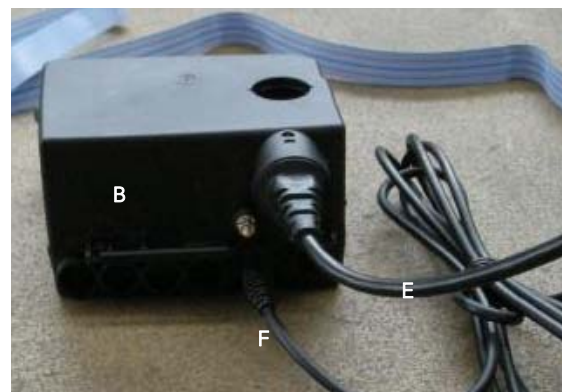


Illustration 3

Etape 3 – Illustration 4

- Raccorder le câble plat (D) au boîtier de commande (C).

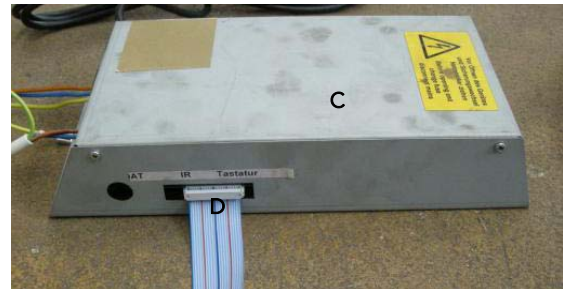


Illustration 4

Etape 4 – Illustration 5

- Raccorder le câble plat (D) au clavier à effleurement (A). Veuillez noter que la plus petite fiche est connectée au centre.

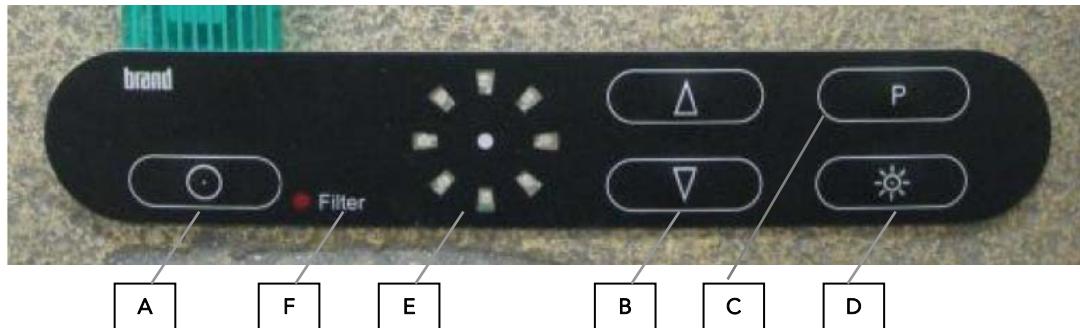


Illustration 5

Etape 5 – Illustration 1

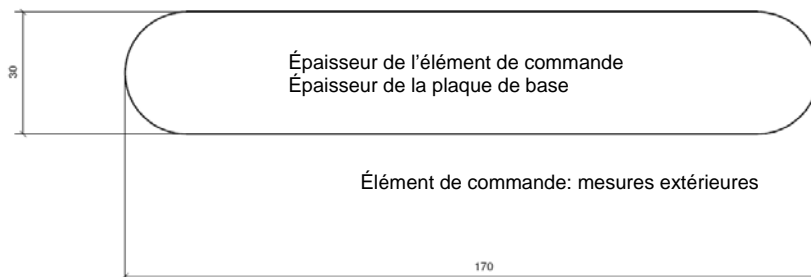
- Raccorder les câbles d'alimentation électrique (E & G) à la prise de courant

## Notice d'utilisation abrégée hotte de table Profi-Line



### Légende:

- A = Interrupteur marche / arrêt ventilateur et montée / descente de la hotte
- B = Réglage de la vitesse du ventilateur et réglage en hauteur de la hotte
- C = Touche de sécurité pour réglage en hauteur de la hotte
- D = Interrupteur d'éclairage
- E = Témoin vitesse du ventilateur et fonctionnement montée / descente de la hotte
- F = Témoin de saturation des filtres à graisse



### Fonctions importantes d'un seul coup d'oeil

#### Réglage en hauteur de la hotte de table

Avant de pouvoir régler la hauteur de la hotte de table, vous devez appuyer d'abord sur **l'interrupteur marche / arrêt (A)**. Le témoin LED vert **(E)** s'allume en succession lors de la mise en marche. Appuyez à présent sur la touche P **(C)** et faites monter / descendre la hotte de table au moyen des touches Up and Down **(B)**.

#### Sélection de la vitesse du ventilateur externe

Avant de pouvoir régler la hauteur de la hotte de table, vous devez appuyer d'abord sur **l'interrupteur marche / arrêt (A)**. Le témoin LED vert **(E)** s'allume en succession lors de la mise en marche. Vous pouvez à présent sélectionner la vitesse du ventilateur au moyen des touches Up and Down.

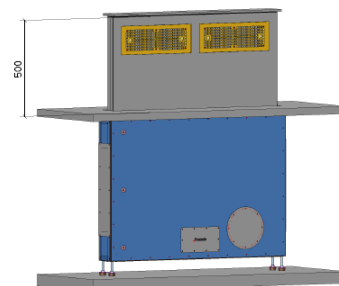
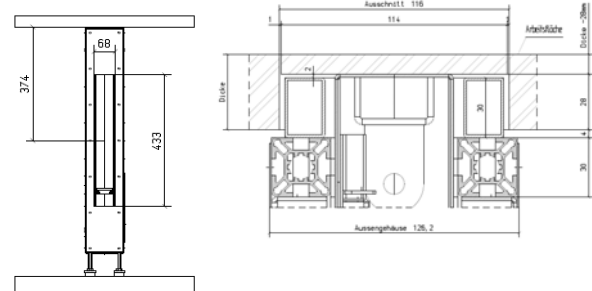
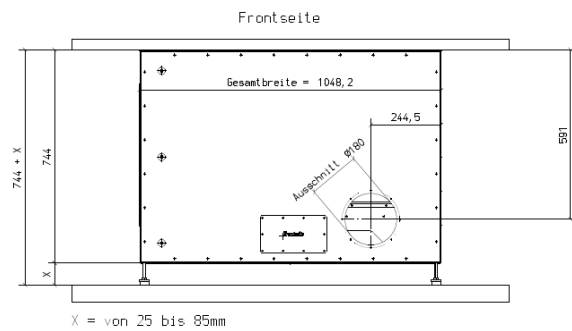
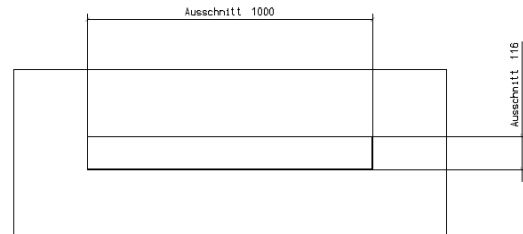
#### Témoin de saturation des filtres à graisse

Après 27 heures de fonctionnement, le témoin LED de saturation des filtres à graisse **(F)** s'allume sur l'afficheur pour vous rappeler que les filtres à graisse doivent être nettoyés. Pour éteindre le témoin de saturation des filtres à graisse, appuyez simultanément sur les touches Up and Down **(B)**.

## Istruzioni di progettazione e montaggio

Per la progettazione della cappa da tavola occorre tener conto di diversi punti fra cui:

- L'intaglio per il rivestimento della cucina è **1000 x 116mm**.
- La distanza tra piano di cottura e cappa da tavolo non deve superare **50mm**.
- Il rivestimento (il materiale di regola è lo stesso del rivestimento della cucina) della cappa da tavolo è da eseguire a piè d'opera e può essere incollato dopo il montaggio definitivo della cappa sul suo corpo.
- La cappa da tavolo ha quattro uscite: due laterali, una davanti e una dietro. Il volume di fornitura della cappa da tavolo comprende raccordi ( $\varnothing$  180mm) per la parte anteriore e posteriore e un adattatore da rettangolare a rotondo ( $\varnothing$  180mm).
- L'altezza della cappa da tavolo può essere regolata con quattro piedini regolabili. (x = da 25 a 85mm)
- Gli elementi di comando devono essere montati in modo da garantire l'accesso in caso di interventi di assistenza. Nel mobile della cucina prevedere, davanti o dietro alla cappa da tavolo, una parete posteriore smontabile.
- Dopo il montaggio, collegare alla scatola di comando tutti i componenti elettrici come ventola, unità di comando e motorino.



## Volume di fornitura e collegamento cappa da tavola

### Volume di fornitura della cappa da tavola:

1. Pulsantiera a sfioramento (figura 1/A)
2. Scatola di comando per motorino (figura 1/B)
3. Scatola di comando per ventola e allacciamento elettrico (figura 1/C)
4. Cavo piatto per pulsantiera a sfioramento (figura 1/D)
5. Cavo elettrico di alimentazione per motorino (figura 1/E)
6. Cavo di collegamento dalla scatola di comando della ventola alla scatola di comando del motorino (figura 1/F)
7. Cavo ventola (figura 1/G)
8. Cavo elettrico di alimentazione (figura 1/H)



Figura 1

### Collegamento cappa da tavola:

#### 1° passo, figura 2

- Collegare il cavo elettrico di alimentazione (H) alla scatola di comando (C) ove contrassegnato con rete "Netz"
- Collegare il cavo della ventola (G) alla scatola di comando (C) ove contrassegnato con motore "Motor"

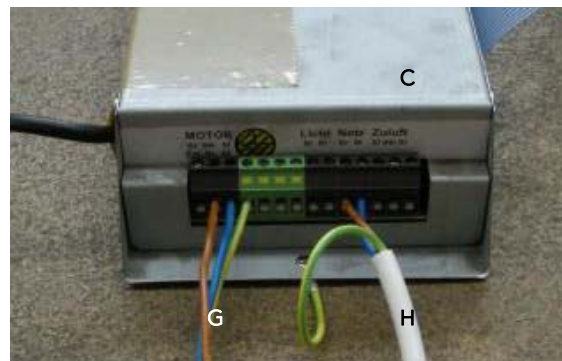


Figura 2

#### 2° passo, figura 3

- Collegare il cavo elettrico di alimentazione (E) alla scatola di comando (B)
- Collegare il cavo di collegamento (F) alla scatola di comando (B)
- Collegare il cavo di collegamento della cappa da tavola alla scatola di comando (B)

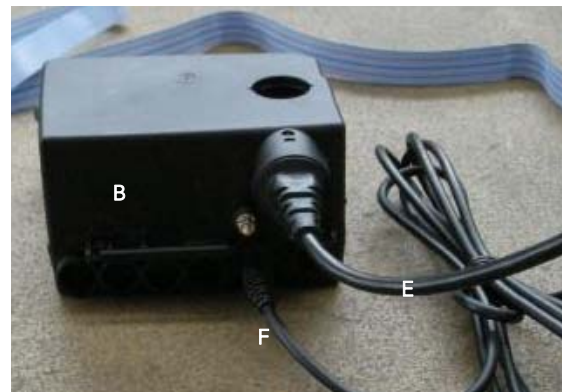


Figura 3

3° passo, figura 4

- Collegare il cavo piatto (D) alla scatola di comando (C)

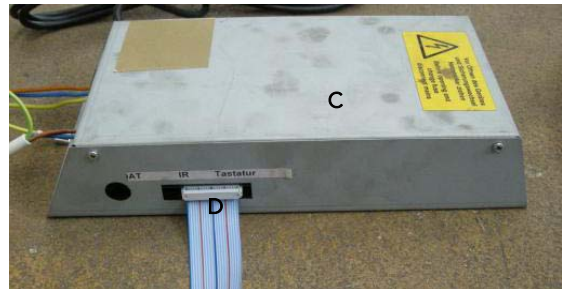


Figura 4

4° passo, figura 5

- Collegare il cavo piatto (D) alla pulsantiera a sfioramento (A). Controllare che il connettore più piccolo sia collegato al centro.

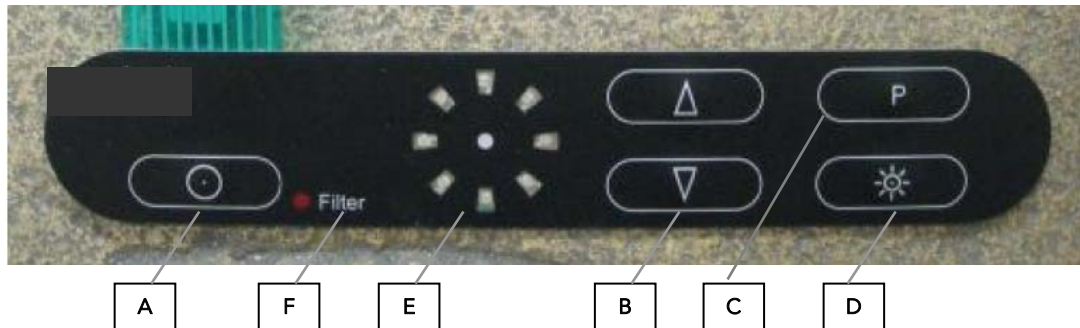


Figura 5

5° passo, figura 1

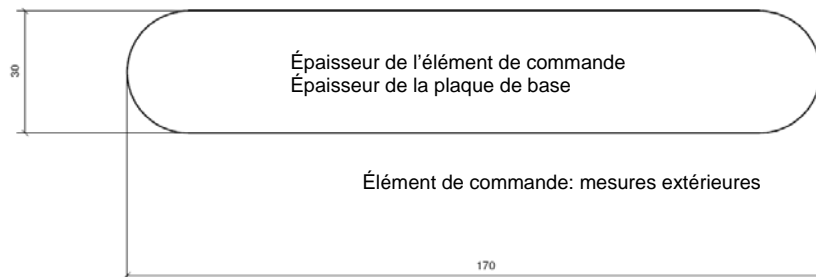
- Collegare i cavi elettrici di alimentazione alla presa di corrente (H & G).

## Guida rapida all'uso della cappa da tavola Profi-Line



### Legenda:

- A = Interruttore ON/OFF ventola e cappa da tavolo
- B = Regolazione velocità ventola e regolazione in altezza della cappa da tavolo
- C = Pulsante di sicurezza per la regolazione in altezza della cappa da tavolo
- D = Interruttore luce
- E = Indicazione velocità ventola e funzionamento cappa da tavolo
- F = Indicazione saturazione filtro antigrasso



## Panoramica delle principali funzioni

### Regolazione in altezza della cappa da tavolo

Per regolare l'altezza della cappa da tavolo occorre innanzitutto premere il **pulsante ON/OFF (A)**. All'accensione si illumina in sequenza il LED verde **(E)**. Per estrarre la cappa da tavolo premere il pulsante P **(C)**. Con i tasti Up and Down **(B)** è possibile introdurre ed estrarre la cappa da tavolo.

### Regolazione delle velocità della ventola esterna

Per regolare la velocità della cappa da tavolo occorre innanzitutto premere il **pulsante ON/OFF (A)**. All'accensione si illumina in sequenza il LED verde **(E)**. Con i pulsanti Up and Down è possibile regolare le velocità della ventola.

### Indicazione della saturazione del filtro antigrasso

Dopo 27 ore di funzionamento, l'accensione sul display del LED della saturazione del filtro antigrasso **(F)** rammenta di pulire il filtro. L'indicazione della saturazione del filtro antigrasso può essere annullata premendo contemporaneamente i pulsanti Up and Down **(B)**.

**AUS**

Franke Australia Pty. Ltd.  
+61 3 9237 8000  
www.franke.com.au

**AUT**

Franke Gesellschaft mbH  
+43 1699 2002  
www.franke.at

**BEL**

Franke N.V.  
+32 54 310 111  
www.franke.be

**BGR**

Franke Bulgaria Ltd.  
+359 2 963 0130  
www.franke.bg

**BRA**

Franke Sistemas de Cozinhas do  
Brasil Ltda.  
+55 47 343 105 00  
www.franke.com.br

**CDN**

Franke Kindred Canada Limited  
+1 705 526 5427  
www.frankekindred.com

**CHE**

Franke Kuechentechnik AG  
+41 62 787 3131  
www.kt.franke.ch

**CHN**

Franke (China)  
Kitchen System Co. Ltd.  
+86 750 841 9288  
www.franke.com.cn

**CZE**

Franke s.r.o.  
+42 02 810 904 11  
www.franke.cz

**DEU**

Franke GmbH  
+49 7761 520  
www.franke.de

**DNK**

Franke Danmark A/S  
+45 86 249 024  
www.frankedanmark.dk

**EGY**

Franke Kitchen Systems Egypt  
S.A.E.  
+202 833 0390  
www.franke.com

**ESP**

Franke España S.A.U.  
+34 93 565 3535  
www.franke.es

**FIN**

Franke Finland Oy  
+358 15 3411-1  
www.franke.fi

**FRA**

Franke France S.A.S.  
+33/ (0)130 / 289 400  
www.franke.fr

**GBR**

Franke UK Ltd.  
+44 / 161 / 436 6280  
www.franke.co.uk

**GEO**

Franke Caucasus Ltd.  
+995 / 32 / 913 172  
www.franke.ge

**GRC**

Franke Hellas S.A.  
+30 / 2299 / 150 000  
www.franke.gr

**HKG**

Franke Hong Kong Company Ltd.  
+86 / 750 / 8415288  
www.franke.com

**IND**

Franke India Pvt. Ltd.  
+91 22 2491 9557  
www.franke.co.in

**ITA**

Franke S.p.A.  
+39 045 644 9311  
www.franke.it

**KAZ**

Franke Kazakhstan Ltd.  
+7 3272 501 149  
www.franke.com

**MAR**

Franke Kitchen System SARL  
+212 22 674 200  
www.franke.ma

**NLD**

Franke Nederland B.V.  
+31 492 585 111  
www.franke.nl

**NOR**

Franke Norge AS  
+47 35 566 450  
www.franke-norge.no

**POL**

Franke Polska Sp. z o.o.  
+48 22 711 6700  
www.franke.pl

**PRT**

Franke Portugal S.A.  
+351 214 26 9670  
www.franke.pt

**ROM**

Franke Romania  
+40 21 350 1550  
www.franke.ro

**RUS**

Franke Russia GmbH  
+7 812 324 1282  
www.franke.ru

**SGP**

Franke Singapore Private Limited  
+65 6276 6898  
www.franke.com.sg

**SVK**

Franke Slovakia s.r.o.  
+421 / 41 / 733 6200  
www.franke.com

**SWE**

Franke Futurum AB  
+46 / 912 405 00  
www.franke.se

**THA**

Franke Thailand Co., Ltd.  
+66 / 2 / 236 9777  
www.franke.co.th

**TUN**

Franke Tunisia SARL  
+216 / 71 / 700 430  
www.franke.com

**TUR**

Franke Mutfak ve Banyo  
Sistemleri Sanayi Ticaret A.S.  
+90 / 262 / 644 65 95  
www.franke.com.tr

**UKR**

Franke Ukraina LLC  
+38 044 492 0015  
www.franke.ua

**USA**

Franke Consumer Products Inc.  
+1 215 822 6590  
www.frankeconsumerproducts.com

**ZAR**

Franke Kitchen Systems (Pty) Ltd.  
+27 31 450 6301  
www.franke.co.za