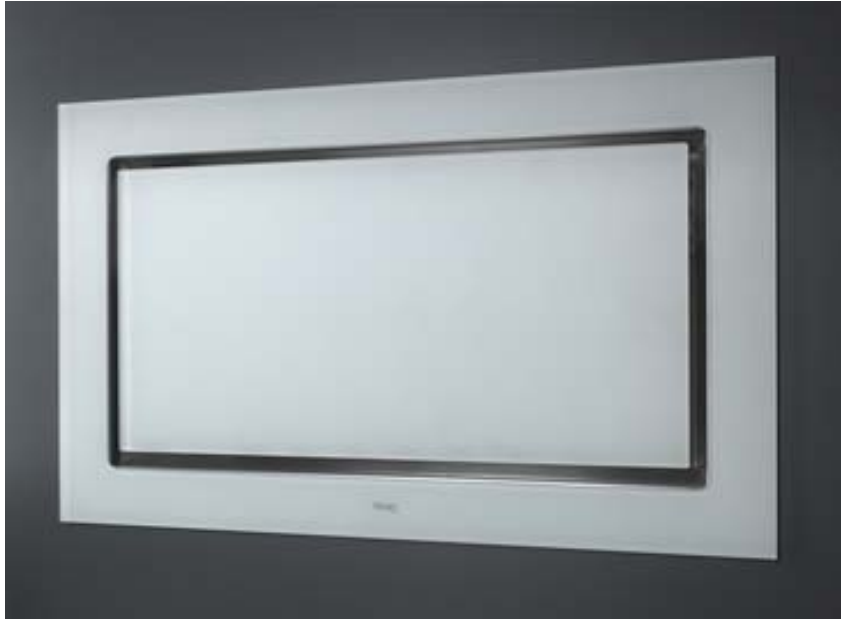
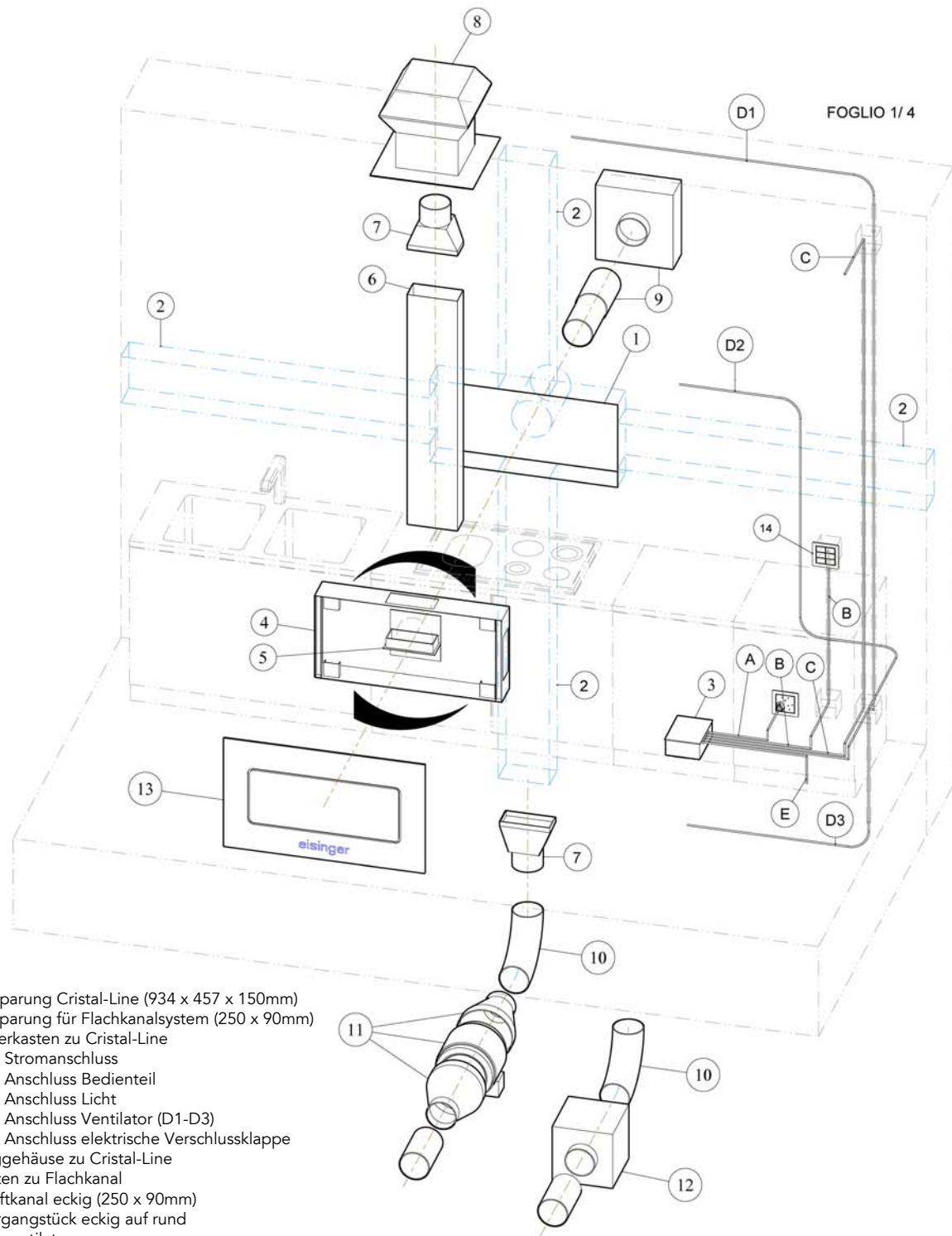


Eisinger Swiss Cristal-Line



Planung und Montage Cristal-Line	3
Bedienungsanleitung externe Bedienung (Feller)	8
Préparation et montage Cristal-Line	9
Mode d'emploi commande externe (Feller)	14
Pianificazione e montaggio Cristal-Line	15
Istruzioni d'uso comando esterno (Feller)	20
Planning and installing Cristal-Line	21
Operating instructions for external operation (Feller)	26



1. Aussparung Cristal-Line (934 x 457 x 150mm)
2. Aussparung für Flachkanalsystem (250 x 90mm)
3. Steuerkasten zu Cristal-Line
 - A: Stromanschluss
 - B: Anschluss Bedienteil
 - C: Anschluss Licht
 - D: Anschluss Ventilator (D1-D3)
 - E: Anschluss elektrische Verschlussklappe
4. Sauggehäuse zu Cristal-Line
5. Stützen zu Flachkanal
6. Abluftkanal eckig (250 x 90mm)
7. Übergangstück eckig auf rund
8. Dachventilator
9. Fassadenventilator
10. Rohrbogen
11. Einbauventilator
12. Einbauventilator
13. Glasrahmen inkl. Filterwanne
14. Bedienteil extern (Feller)

Planung und Montage Cristal-Line

Planung

- Aussparung (1) für Cristal-Line in Wand (934 x 457 x 150mm) vorsehen
- Aussparung (1) muss 300mm ab Kochfeld oder 1200mm ab Boden
- Abluftsituation (2) definieren und entsprechende Aussparungen vorsehen.
- Seitliche Ausgänge mit Flachkanalsystem 250 x 90mm
- Ausgang nach hinten rund mit Anschluss ø 150 oder 180mm
- Einplanung Steuerkasten (3) in der Nähe des Ventilator oder in Küchenkombination. Beachten Sie bitte, dass die Zugänglichkeit gewährleistet ist.
 - A: Stromanschluss (230V) vorsehen
 - B: Ein Leerrohr vom Steuerkasten bis zur externen Bedieneinheit (Feller) vorsehen
 - C: Ein Leerrohr vom Steuerkasten bis zur Küchenbeleuchtung vorsehen (optional)
 - D: Ein Leerrohr vom Steuerkasten bis zum entsprechenden Ventilator (Dach-, Fassaden- oder Einbauventilator)
 - E: Ein Leerrohr vom Steuerkasten bis zur elektrische Verschlussklappe vorsehen (optional / für Zuluftsituation)

Wichtig für die Planung

- Küchenkombination darf nicht tiefer als 650mm sein.
- Abzugsverhalten nicht einer herkömmlichen Dunstabzugshaube entspricht.
- Beachten Sie bitte, dass die Cristal-Line einen Leistungsverlust von ca. 30% hat, wenn Sie sich für eine Umluftversion entscheiden.
- Wenn möglich empfehlen wir Ihnen Panorama-Kochfelder einzusetzen.
- Wenn möglich Ventilatoren einsetzen die über 1000m³/h Leistung haben.

Montage

Variante Dachventilator

- Abluftkanal (6+7/nicht im Lieferumfang) vorgängig in Aussparung (2) installieren und zur Haube führen.
- Sauggehäuse (4) in Aussparung (1) montieren und den vorgesehenen Anschlussstutzen (5) einstecken und an Sauggehäuse anschrauben.
- Dachventilator inkl. Sockel (8/nicht im Lieferumfang) auf dem Dach installieren und Anschlusskabel (D1) an Steuerkasten (3) führen.
- Zweiadriges Kabel (B) vom Bedienteil (14) zum Steuerkasten (3) führen und zusammen anschliessen (Details siehe Seite 3) und externen Bedienteil inkl. Rahmen (14) an Unterputzdose (Bausseitig) anschrauben.
- **WICHTIG:** Bevor der Steuerkasten an die Stromversorgung (A) angeschlossen wird, müssen alle Geräte angeschlossen werden.
- Glasrahmen inkl. Filterwanne (13) an Sauggehäuse (4) anschrauben.

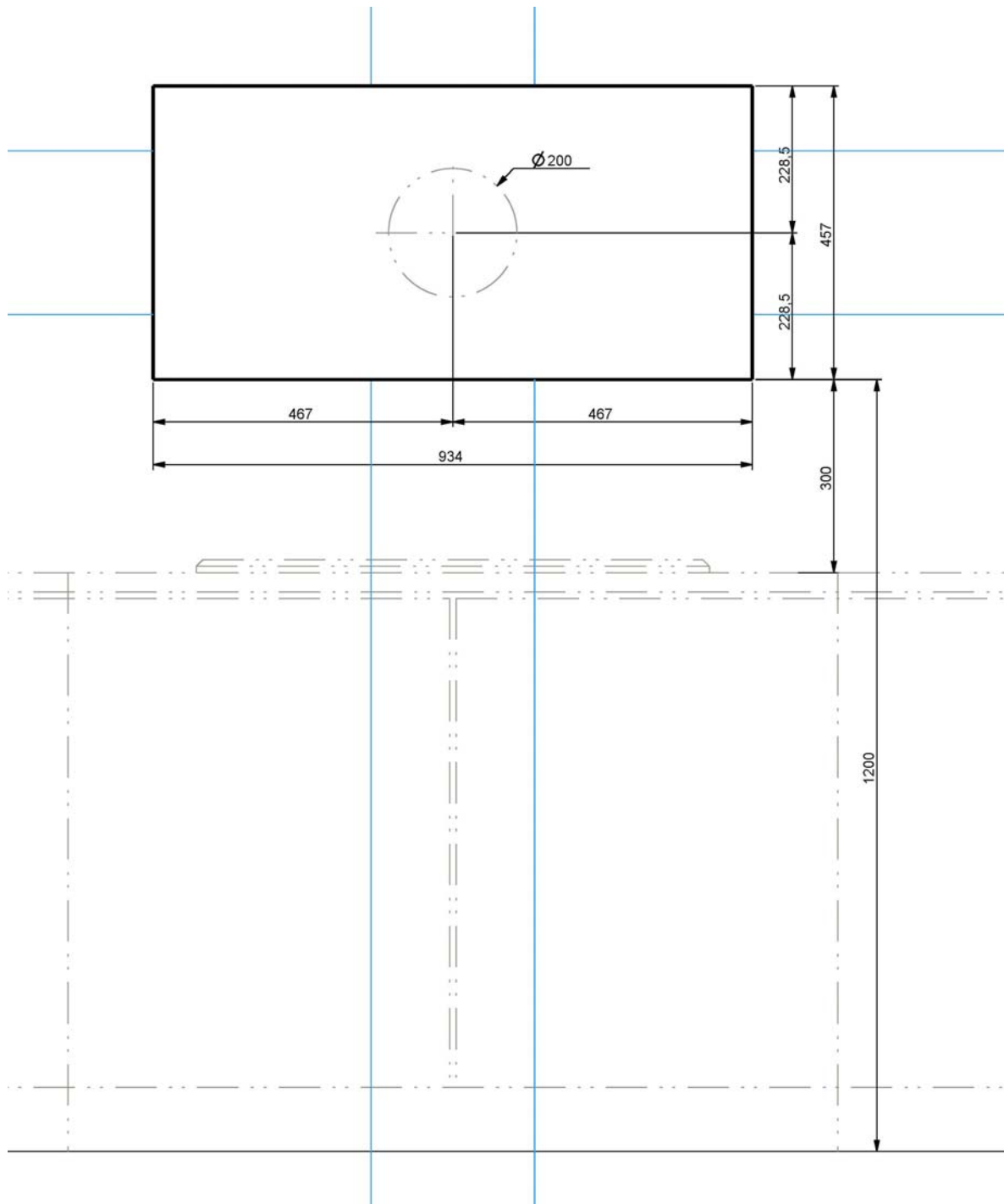
Variante Fassadenventilator

- Sauggehäuse (4) in Aussparung (1) montieren und der runde Anschlussstutzen (ø150 od. 180mm) von innen einstecken und an Sauggehäuse anschrauben.
- Fassadenventilator (9/nicht im Lieferumfang) an Aussenwand installieren und Anschlusskabel (D2) an Steuerkasten (3) führen.
- Zweiadriges Kabel (B) vom Bedienteil (14) zum Steuerkasten (3) führen und zusammen anschliessen (Details siehe Seite 3) und externen Bedienteil inkl. Rahmen (14) an Unterputzdose (Bausseitig) anschrauben.
- **WICHTIG:** Bevor der Steuerkasten an die Stromversorgung (A) angeschlossen wird, müssen alle Geräte angeschlossen werden.
- Glasrahmen inkl. Filterwanne (13) an Sauggehäuse (4) anschrauben.

Variante Einbauventilator

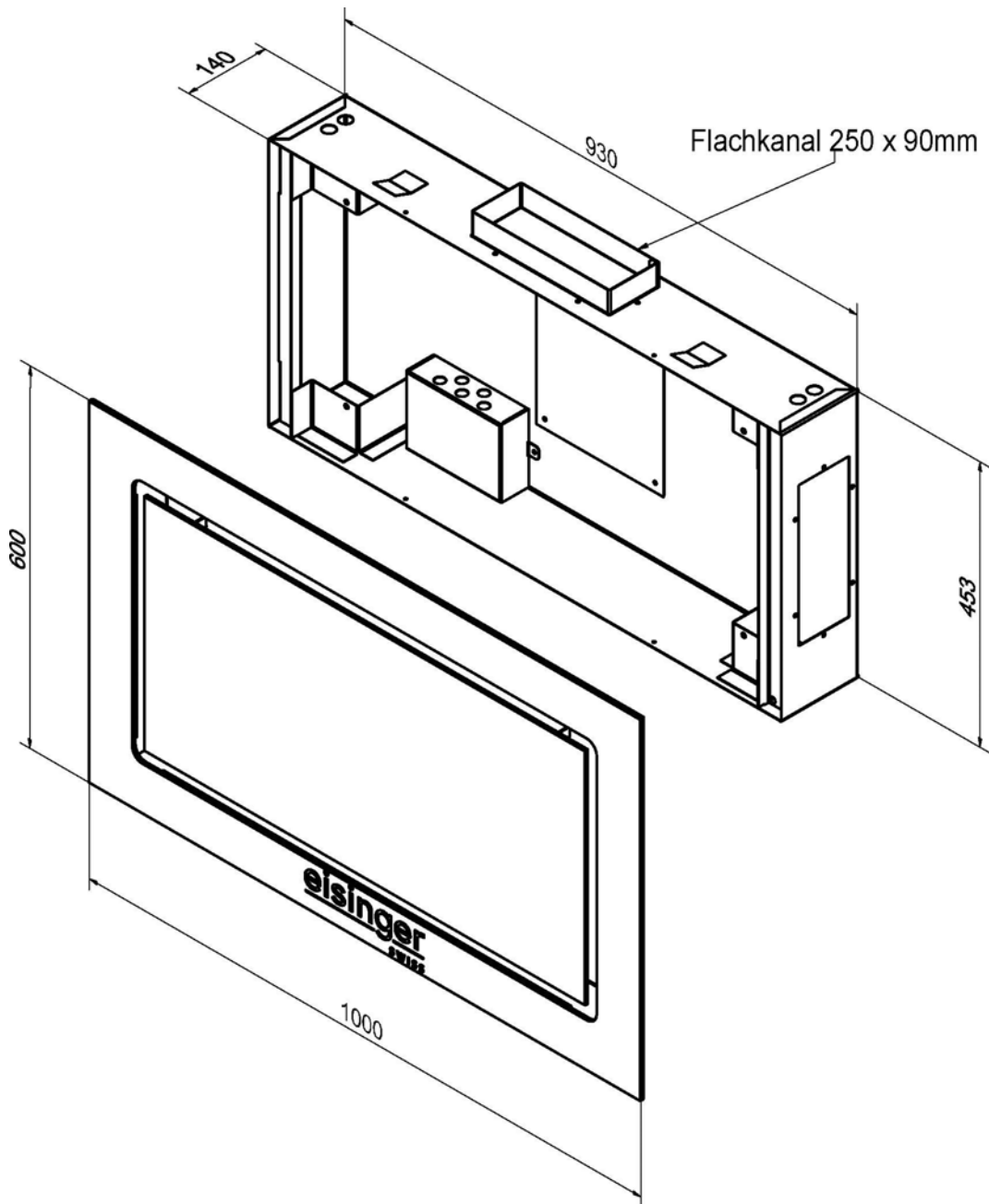
- Abluftkanal (6+7) vorgängig in Aussparung (2) installieren und zur Haube führen.
- Sauggehäuse (4) in Aussparung (1) montieren und der vorgesehene Anschlussstutzen (5) im einstecken und an Sauggehäuse anschrauben.
- Einbauventilator (11+12) installieren und Anschlusskabel (D3) an Steuerkasten (3) führen.
- Zweiadriges Kabel (B) vom Bedienteil (14) zum Steuerkasten (3) führen und zusammen anschliessen (Details siehe Seite 3) und externen Bedienteil inkl. Rahmen (14) an Unterputzdose (Bausseitig) anschrauben.
- **WICHTIG:** Bevor der Steuerkasten an die Stromversorgung (A) angeschlossen wird, müssen alle Geräte angeschlossen werden.
- Glasrahmen inkl. Filterwanne (13) an Sauggehäuse (4) anschrauben.

Aussparungen Bauseitig



- Aussparung für Cristal-Line in Wand (934 x 457 x 150mm) vorsehen
- Aussparung muss 300mm ab Kochfeld oder 1200mm ab Boden
- Abluftsituation definieren und entsprechende Aussparungen vorsehen
- Seitliche Ausgänge mit Flachkanalsystem 250 x 90mm
- Ausgang nach hinten rund mit Anschluss \varnothing 150 oder 180mm

Ausschnittmass 934 x 457mm



Lieferumfang

- Glasrahmen inkl. Filterwanne in CNS
- Sauggehäuse aus verzinktem Blech
- Steuereinheit für externe Bedienung und externer Ventilator
- Bei Cristal-Line white inkl. Beleuchtung
- Ansaugstutzen Rund und für Flachkanal

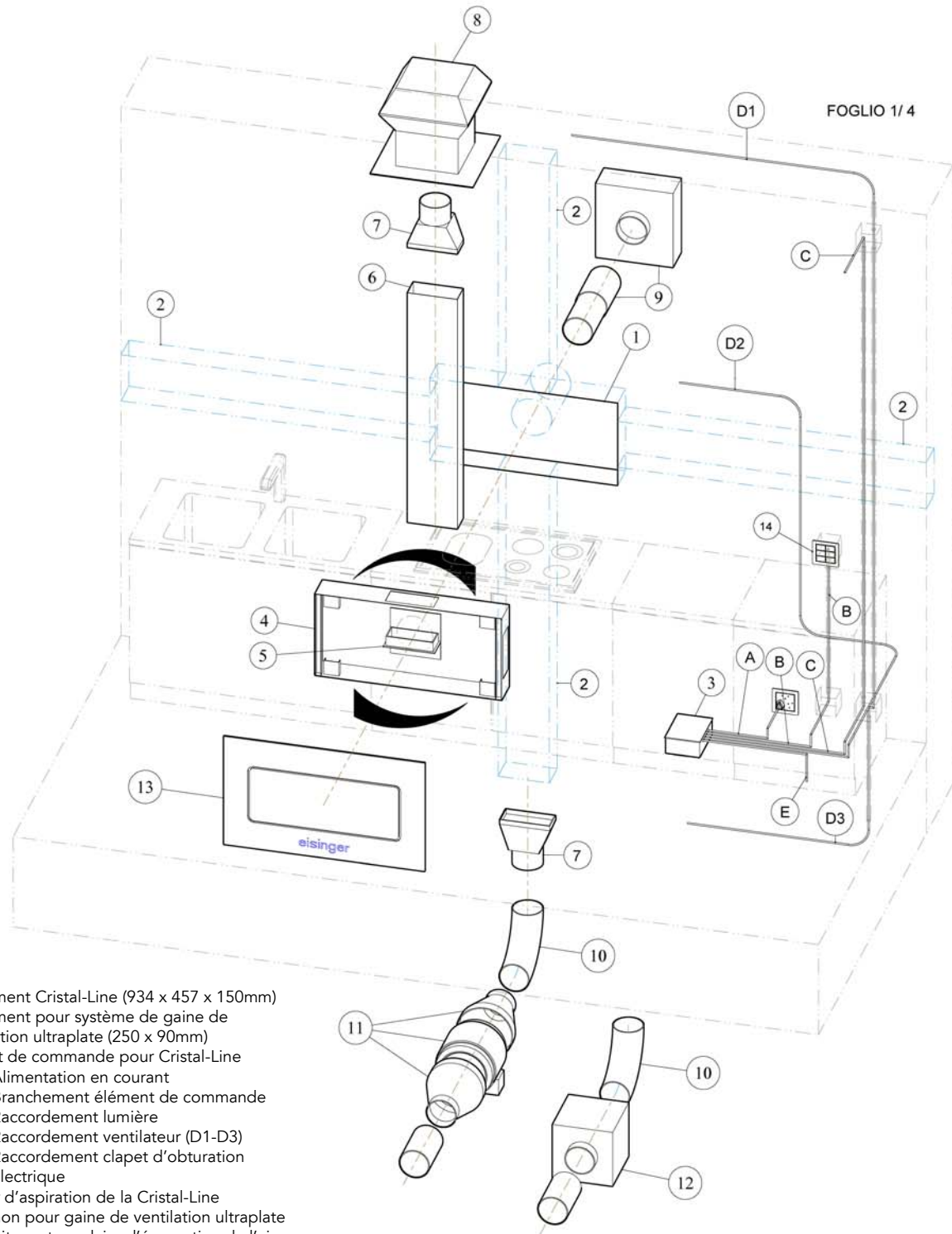
Nicht im Lieferumfang

- externer Ventilator und Bedienteil von Feller Planung
- Bedienteil Feller wird mit Kunststoffrahmen ausgeliefert
- Glasrahmen wie oben im Bild, muss zusätzlich bestellt werden

Bedienungsanleitung externe Bedienung (Feller)



1. ON / OFF Schalter Ventilator
2. Stufeneinstellung Ventilator (nach oben)
3. Lichtschalter für Beleuchtung Küche
4. Intensivtaste Ventilator
5. Stufeneinstellung Ventilator (nach unten)
6. Nachlauffunktion Ventilator (15 Min.)



1. Evidement Cristal-Line (934 x 457 x 150mm)
2. Evidement pour système de gaine de ventilation ultraplate (250 x 90mm)
3. Coffret de commande pour Cristal-Line
 - A: Alimentation en courant
 - B: Branchement élément de commande
 - C: Raccordement lumière
 - D: Raccordement ventilateur (D1-D3)
 - E: Raccordement clapet d'obturation électrique
4. Boîtier d'aspiration de la Cristal-Line
5. Manchon pour gaine de ventilation ultraplate
6. Conduite rectangulaire d'évacuation de l'air vicié (250 x 90mm)
7. Élément de transition de rectangulaire à rond
8. Ventilateur de toit
9. Ventilateur de façade
10. Tube coudé
11. Ventilateur à encastrer
12. Ventilateur à encastrer
13. Cadre en verre, y compris bac à filtre
14. Commande externe (Feller)

Préparation et montage Cristal-Line

Préparation

- Prévoir dans le mur un évidement (1) pour Cristal-Line (934 x 457 x 150mm).
- L'évidement (1) doit se trouver à 300mm au-dessus des plaques de cuisson ou à 1200mm au-dessus du sol.
- Définir l'écoulement de l'air vicié (2) et prévoir des évidements correspondants.
- Sorties latérales avec système à gaine de ventilation ultraplate 250 x 90mm.
- Sortie circulaire vers l'arrière avec raccordement de \varnothing 150 ou 180mm.
- Planifier le coffret de commande (3) à proximité du ventilateur ou dans la combinaison de cuisine. Prière de tenir compte de ce que l'accessibilité soit bien garantie.
 - A: Prévoir une alimentation en courant (230V)
 - B: Prévoir un tube vide du coffret de commande jusqu'à la commande externe (Feller)
 - C: Prévoir un tube vide du coffret de commande jusqu'à l'éclairage de la cuisine (en option)
 - D: Un tube vide du coffret de commande jusqu'au ventilateur correspondant (ventilateur de toit, de façade ou à encastrer)
 - E: Prévoir un tube vide du coffret de commande jusqu'au clapet d'obturation électrique (en option / pour la situation de l'air frais)

Points importants pour la préparation

- La hauteur de la combinaison de cuisine ne doit pas être inférieure à 650mm.
- Le comportement sur le plan de l'aspiration ne correspond pas à celui d'une hotte conventionnelle.
- Si vous optez pour une version à recyclage de l'air ambiant, prière de tenir compte de ce que la Cristal-Line subit une perte de puissance d'environ 30%.
- Si possible, nous vous recommandons d'utiliser des plaques de cuissons panorama.
- Si possible, utiliser le ventilateur d'une puissance supérieure à 1000 m³/h.

Montage

Variante Ventilateur de toit

- Installer pour commencer la conduite d'évacuation de l'air vicié (6+7/non compris dans la livraison) dans l'évidement (2) et le poser jusqu'à la hotte.
- Monter le boîtier d'aspiration (4) dans l'évidement (1), insérer la tubulure de raccordement prévue (5) et la visser sur le boîtier d'aspiration.
- Installer sur le toit le ventilateur de toit, y compris le socle (8/non compris dans la livraison) et poser le câble le raccordement (D1) jusqu'au coffret de commande (3).
- Poser le câble à deux âmes (B) de l'élément de commande (14) au coffret de commande (3) et les brancher ensemble (pour les détails, voir page 9) puis visser l'élément de commande externe, y compris le cadre (14), sur la prise de courant sous crépi (à fournir par le maître d'œuvre.).
- **IMPORTANT:** tous les appareils doivent être raccordés avant que le coffret de commande ne soit raccordé à l'alimentation en courant (A).
- Visser le cadre en verre, y compris le bac à filtre (13), sur le boîtier d'aspiration (4).

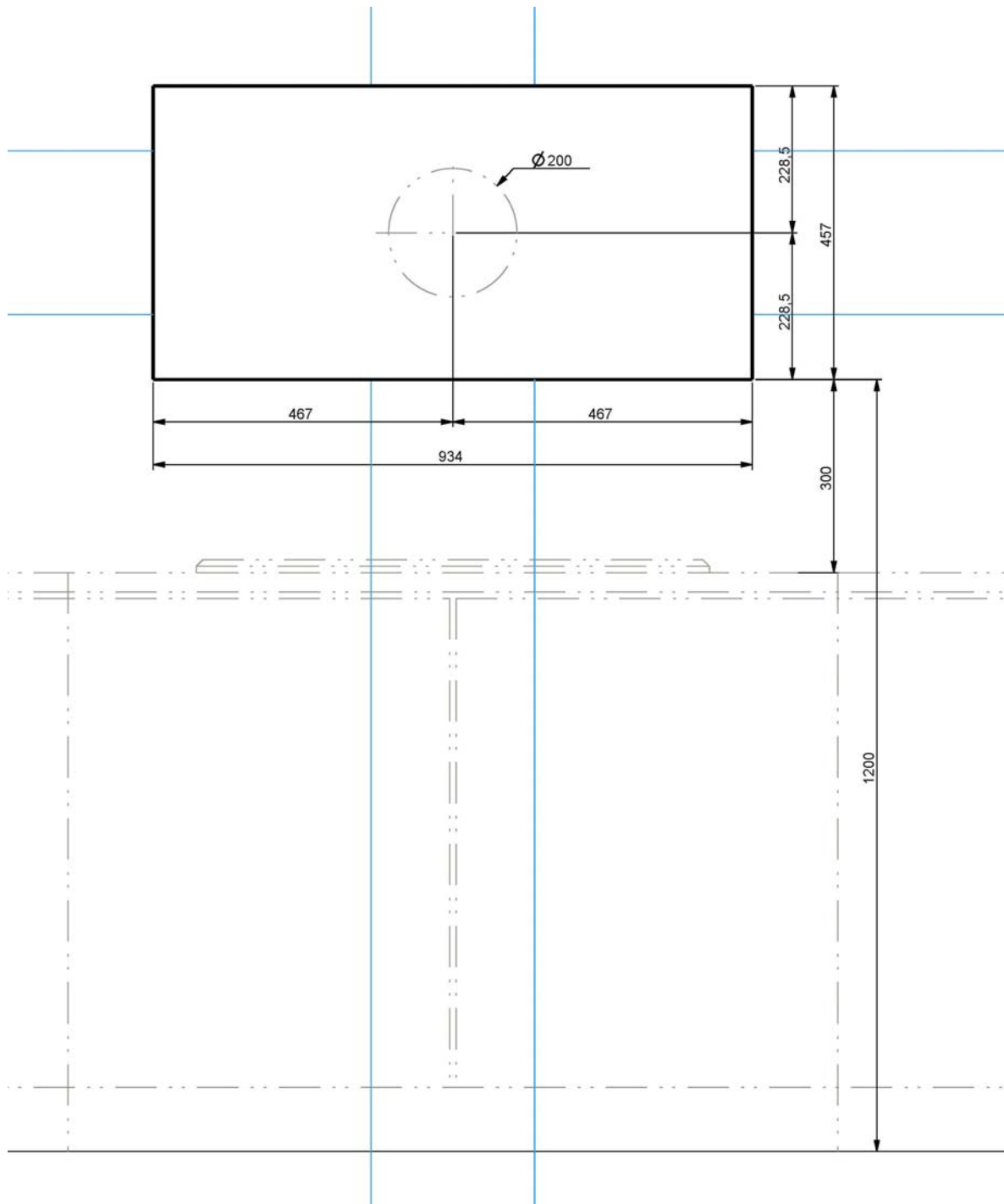
Variante ventilateur de façade

- Monter le boîtier d'aspiration (4) dans l'évidement (1) et insérer la tubulure de raccordement circulaire (ø150 ou 180mm) de l'intérieur, puis la visser sur le boîtier d'aspiration.
- Installer sur le mur extérieur le ventilateur de façade (9/non compris dans la livraison) et poser le câble de raccordement (D2) jusqu'au coffret de commande (3).
- Poser le câble à deux âmes (B) de l'élément de commande (14) au coffret de commande (3) et les brancher ensemble (pour les détails, voir page 9) puis visser l'élément de commande, y compris le cadre (14), sur la prise de courant sous crépi (à fournir par le maître d'œuvre.).
- **IMPORTANT:** tous les appareils doivent être raccordés avant que le coffret de commande ne soit raccordé à l'alimentation en courant (A).
- Visser le cadre en verre, y compris le bac à filtre (13), sur le boîtier d'aspiration (4).

Variante Ventilateur à encastrer

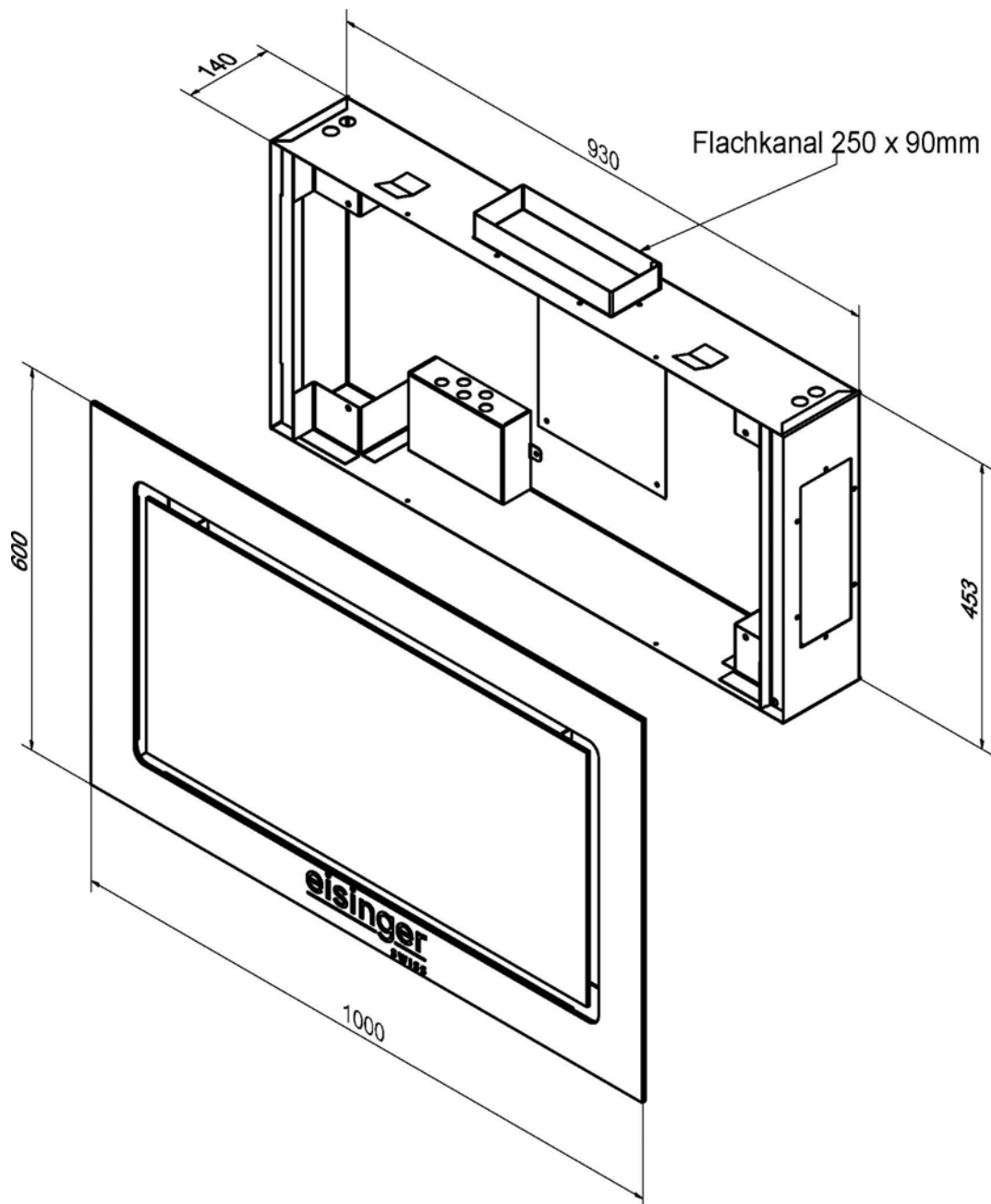
- Installer pour commencer la conduite d'évacuation de l'air vicié (6+7) dans l'évidement (2) et la poser jusqu'à la hotte.
- Monter le boîtier d'aspiration (4) dans l'évidement (1), insérer la tubulure de raccordement prévue (5) et la visser sur le boîtier d'aspiration.
- Installer le ventilateur à encastrer (11+12) et poser le câble de raccordement (D3) jusqu'au coffret de commande (3).
- Poser le câble à deux âmes (B) de l'élément de commande (14) au coffret de commande (3) et les brancher ensemble (pour les détails, voir page 9) puis visser l'élément de commande, y compris le cadre (14), sur la prise de courant sous crépi (à fournir par le maître d'œuvre.).
- **IMPORTANT:** tous les appareils doivent être raccordés avant que le coffret de commande ne soit raccordé à l'alimentation en courant (A).
- Visser le cadre en verre, y compris le bac à filtre (13), sur le boîtier d'aspiration (4).

Evidements à fournir par le maître d'œuvre



- Prévoir dans le mur un évidement pour Cristal-Line (934 x 457 x 150mm).
- L'évidement doit se trouver à 300mm au-dessus des plaques de cuisson ou à 1200mm au-dessus du sol.
- Définir l'écoulement de l'air vicié et prévoir des évidements correspondants.
- Sorties latérales avec système à gaine de ventilation ultraplate 250 x 90mm.
- Sortie circulaire vers l'arrière avec raccordement de \varnothing 150 ou 180mm.

Dimensions découpe 934 x 457mm



Compris dans la livraison

- Cadre en verre, y compris bac à filtre en CNS
- Boîtier d'aspiration en tôle galvanisée
- Unité de commande pour commande externe et ventilateur externe
- Pour Cristal-Line white, y compris éclairage
- Tubulure d'aspiration circulaire et pour gaine de ventilation ultraplate

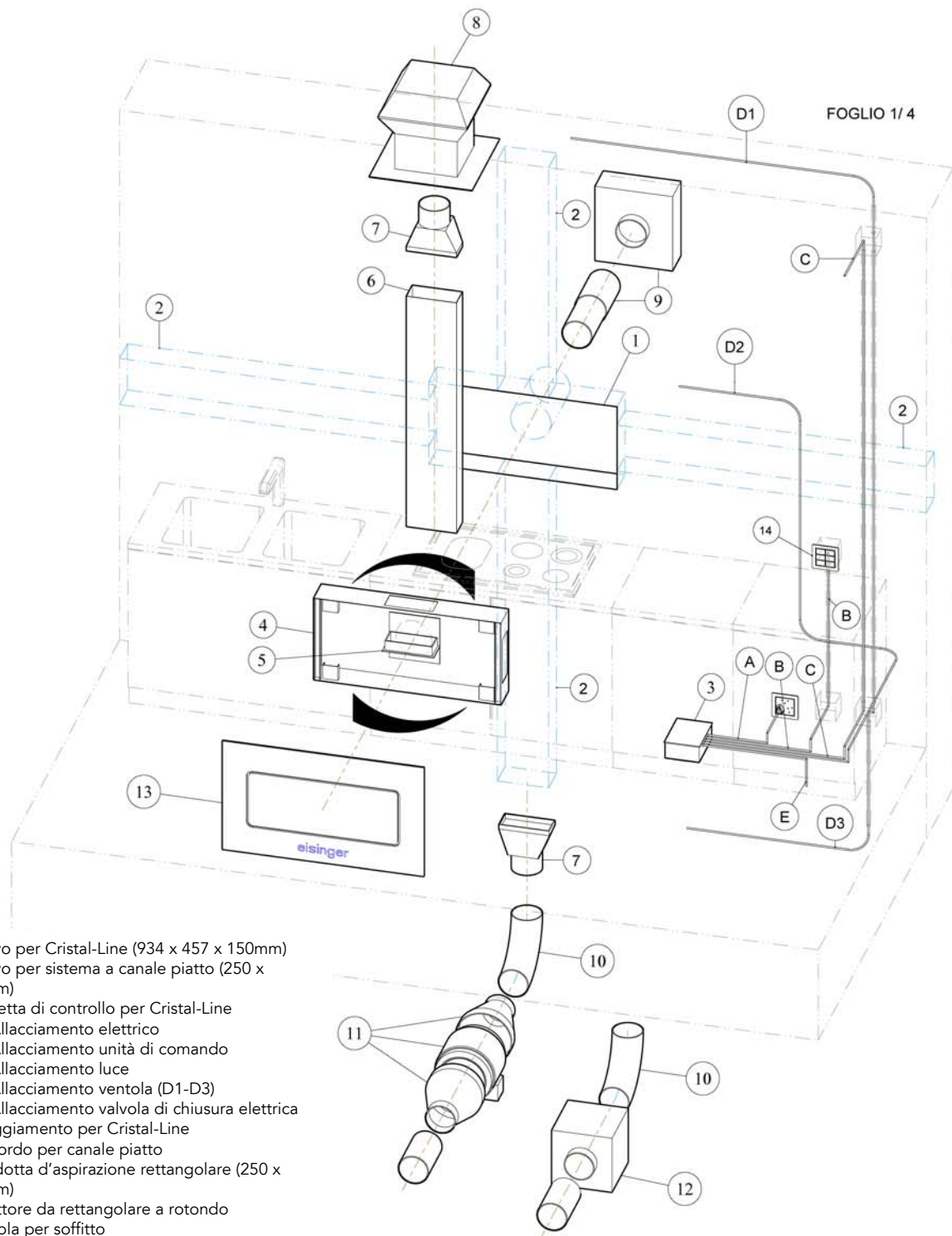
Non compris dans la livraison

- Ventilateur externe et élément de commande de Planification Feller
- L'élément de commande Feller est livré avec un cadre en matière plastique
- Le cadre en verre comme représenté sur l'illustration ci-dessus doit être commandé séparément.

Mode d'emploi commande externe (Feller)



1. Commutateur marche / arrêt ventilateur
2. Réglage de niveau du ventilateur (vers le haut)
3. Interrupteur d'éclairage pour la cuisine
4. Touche Intensif ventilateur
5. Réglage de niveau du ventilateur (vers le bas)
6. Fonction d'arrêt différé du ventilateur (15 min.)



- 2. Incavo per Cristal-Line (934 x 457 x 150mm)
- 3. Incavo per sistema a canale piatto (250 x 90mm)
- 4. Cassetta di controllo per Cristal-Line
 - A: Allacciamento elettrico
 - B: Allacciamento unità di comando
 - C: Allacciamento luce
 - D: Allacciamento ventola (D1-D3)
 - E: Allacciamento valvola di chiusura elettrica
- 5. Alloggiamento per Cristal-Line
- 6. Raccordo per canale piatto
- 7. Condotta d'aspirazione rettangolare (250 x 90mm)
- 8. Riduttore da rettangolare a rotondo
- 9. Ventola per soffitto
- 10. Ventola per facciate
- 11. Tubo a gomito
- 12. Ventola a incasso
- 13. Ventola a incasso
- 14. Cornice in vetro con vasca dei filtri
- 15. Unità di comando esterna (Feller)

Pianificazione e montaggio Cristal-Line

Pianificazione

- Effettuare un incavo (1) per Cristal-Line nella parete (934 x 457 x 150mm)
- L'incavo (1) deve risultare a 300mm dal piano cottura o a 1200mm dal pavimento
- Definire la situazione per l'aria di scarico (2) e prevedere gli incavi necessari.
- Uscite laterali con sistema a canale piatto, 250 x 90mm
- Uscita verso il retro, rotonda, con diametro di collegamento 150 o 180mm
- Prevedere la scatola di controllo (3) nelle vicinanze della ventola o nel blocco cucina. Si prega di tener conto del fatto che va sempre garantito l'accesso.
 - A: prevedere l'allacciamento elettrico (230V)
 - B: prevedere un condotto vuoto dalla scatola di controllo fino all'unità di regolazione esterna (Feller)
 - C: prevedere un condotto vuoto dalla scatola di controllo fino all'illuminazione della cucina (optional)
 - D: un condotto vuoto dalla scatola di controllo fino alla relativa ventola (ventilatore a soffitto, per facciate o da incasso)
 - E: prevedere un condotto vuoto dalla scatola di controllo fino alla valvola di chiusura elettrica (opzionale / per soluzione con aria di alimentazione)

Considerazioni importanti per la pianificazione

- Il blocco cucina non deve risultare di altezza inferiore a 650mm.
- Le caratteristiche di aspirazione non corrispondono a quelle di una comune cappa aspirante.
- Se si opta per una versione a ricircolo d'aria, va ricordato che la Cristal-Line presenta una perdita di rendimento di circa il 30%.
- Se possibile, consigliamo di inserire piani di cottura Panorama.
- Se possibile, utilizzare ventole con rendimento superiore a 1000m³/h.

Montaggio

Variante con ventola a soffitto

- Installare la condotta d'aspirazione (6 + 7 / non facente parte della fornitura) dapprima nell'incavo (2) e dirigerla fino alla cappa.
- Montare l'alloggiamento (4) nello spazio libero dell'incavo (1), inserire il tubo di raccordo apposito (5) e avvitarlo all'alloggiamento
- Installare sul tetto la ventola a soffitto, compresa la base (8 / non facente parte della fornitura) e portare il cavo di collegamento (D1) alla scatola di controllo (3).
- Portare il cavo a due fili (B) dall'elemento di regolazione (14) alla scatola di controllo (3) e connetterlo (per i dettagli vedere pagina 15) e avvitare l'elemento di regolazione esterno, cornice compresa, (14) alla cassetta da incasso (da fornirsi da parte del committente).
- **IMPORTANTE:** prima di collegare la cassetta di controllo all'alimentazione della corrente (A), si devono collegare tutti gli apparecchi.
- Avvitare la cornice di vetro, inclusa la vasca dei filtri (13), all'alloggiamento (4).

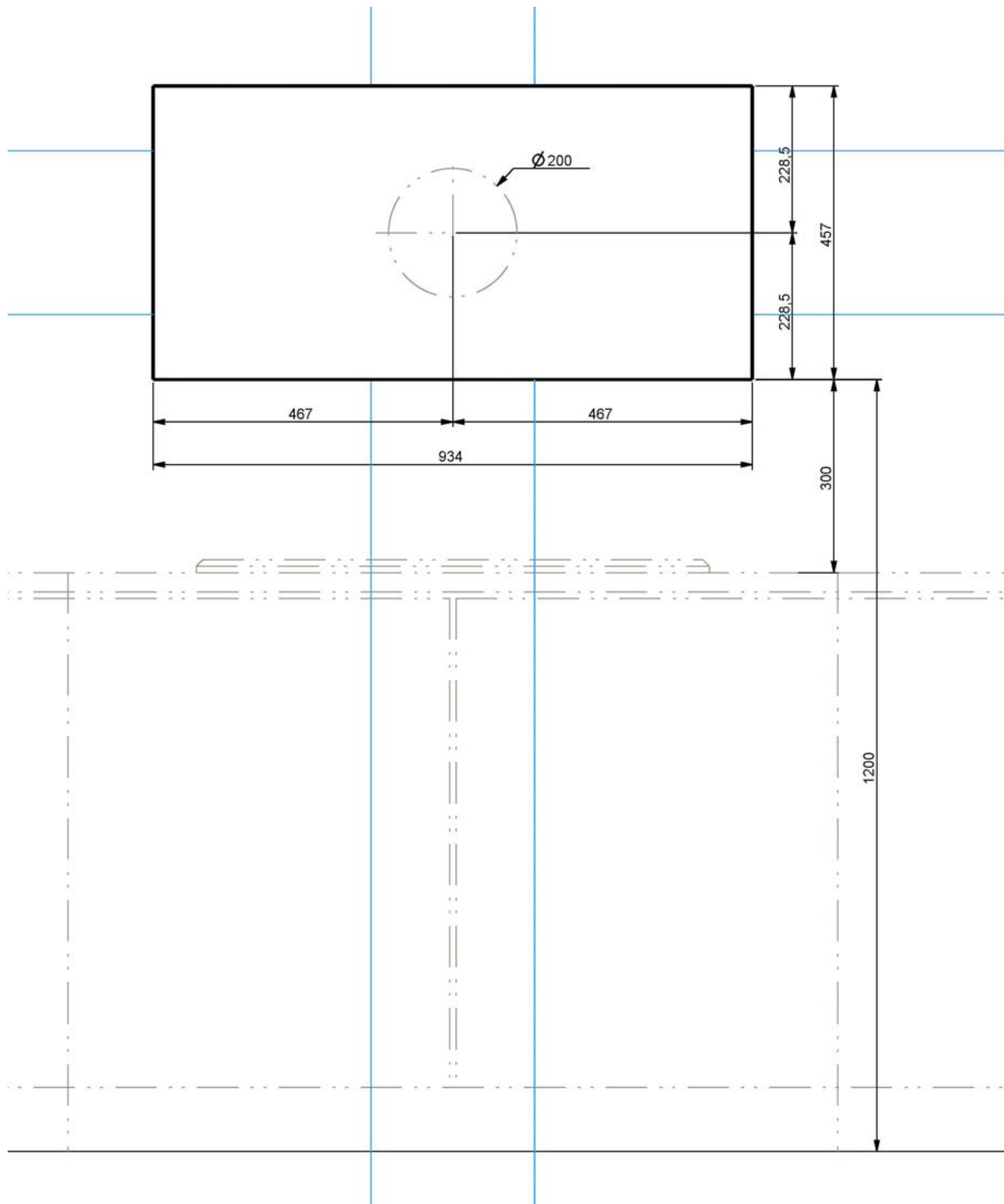
Variante con ventola per facciate

- Montare l'alloggiamento (4) nello spazio libero dell'incavo (1), inserire dall'interno il tubo di raccordo rotondo (∅ 150 o 180 mm) e avvitare all'alloggiamento
- Installare la ventola per facciate (9 / non facente parte della fornitura) alla parete esterna e portare il cavo di collegamento (D2) alla scatola di controllo (3).
- Portare il cavo a due fili (B) dall'elemento di regolazione (14) alla scatola di controllo (3) e connetterlo (per i dettagli vedere pagina 15) e avvitare l'elemento di regolazione esterno, cornice compresa, (14) alla cassetta da incasso (da fornirsi da parte del committente).
- **IMPORTANTE:** prima di collegare la cassetta di controllo all'alimentazione della corrente (A), si devono collegare tutti gli apparecchi.
- Avvitare la cornice di vetro, inclusa la vasca dei filtri (13), all'alloggiamento (4).

Variante con ventola a incasso

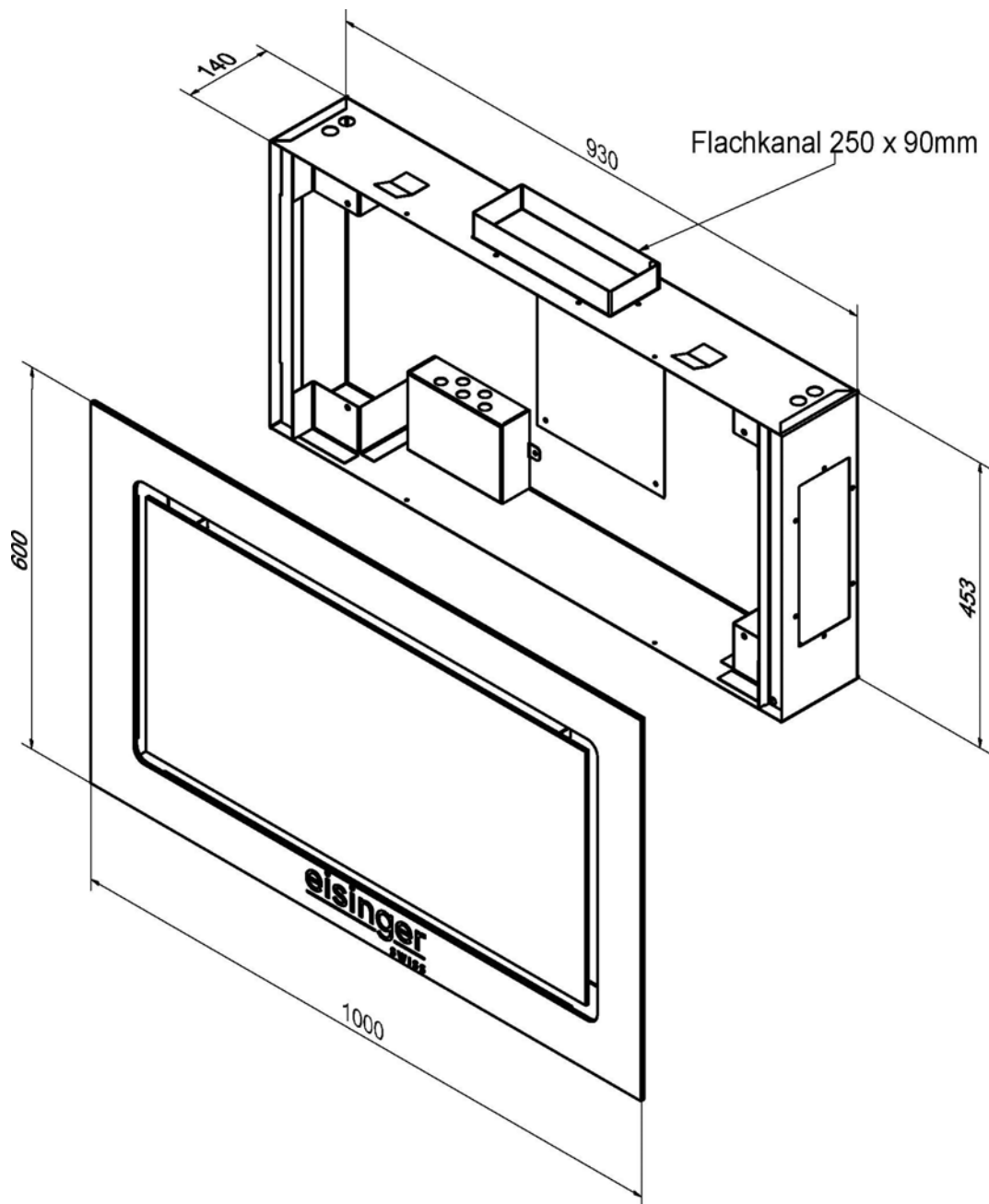
- Installare la condotta d'aspirazione (6 + 7) dapprima nell'incavo (2) e dirigerla fino alla cappa.
- Montare l'alloggiamento (4) nello spazio libero dell'incavo (1), inserire il tubo di raccordo apposito (5) e avvitare all'alloggiamento
- Installare la ventola da incasso (11+12) e portare il cavo di collegamento (D3) alla scatola di controllo (3).
- Portare il cavo a due fili (B) dall'elemento di regolazione (14) alla scatola di controllo (3) e connetterlo (per i dettagli vedere pagina 15) e avvitare l'elemento di regolazione esterno, cornice compresa, (14) alla cassetta da incasso (da fornirsi da parte del committente).
- **IMPORTANTE:** prima di collegare la cassetta di controllo all'alimentazione della corrente (A), si devono collegare tutti gli apparecchi.
- Avvitare la cornice di vetro, inclusa la vasca dei filtri (13), all'alloggiamento (4).

Incavi in sede del committente



- Prevedere un incavo per Cristal-Line nella parete (934 x 457 x 150mm)
- L'incavo deve risultare a 300mm dal piano cottura o a 1200mm dal pavimento
- Definire la situazione per l'aria di scarico e prevedere gli incavi necessari
- Uscite laterali con sistema a canale piatto, 250 x 90mm
- Uscita verso il retro, rotonda, con diametro di collegamento 150 o 180mm

Dimensioni di ritaglio incavo 934 x 457mm



Fornitura

- Cornice in vetro, compresa vasca dei filtri in acciaio al nichel-cromo
- Alloggiamento in lamiera zincata
- Unità di controllo per il comando esterno e ventola esterna
- Per Cristal-Line white con illuminazione
- Bocchettone di aspirazione rotondo e per canale piatto

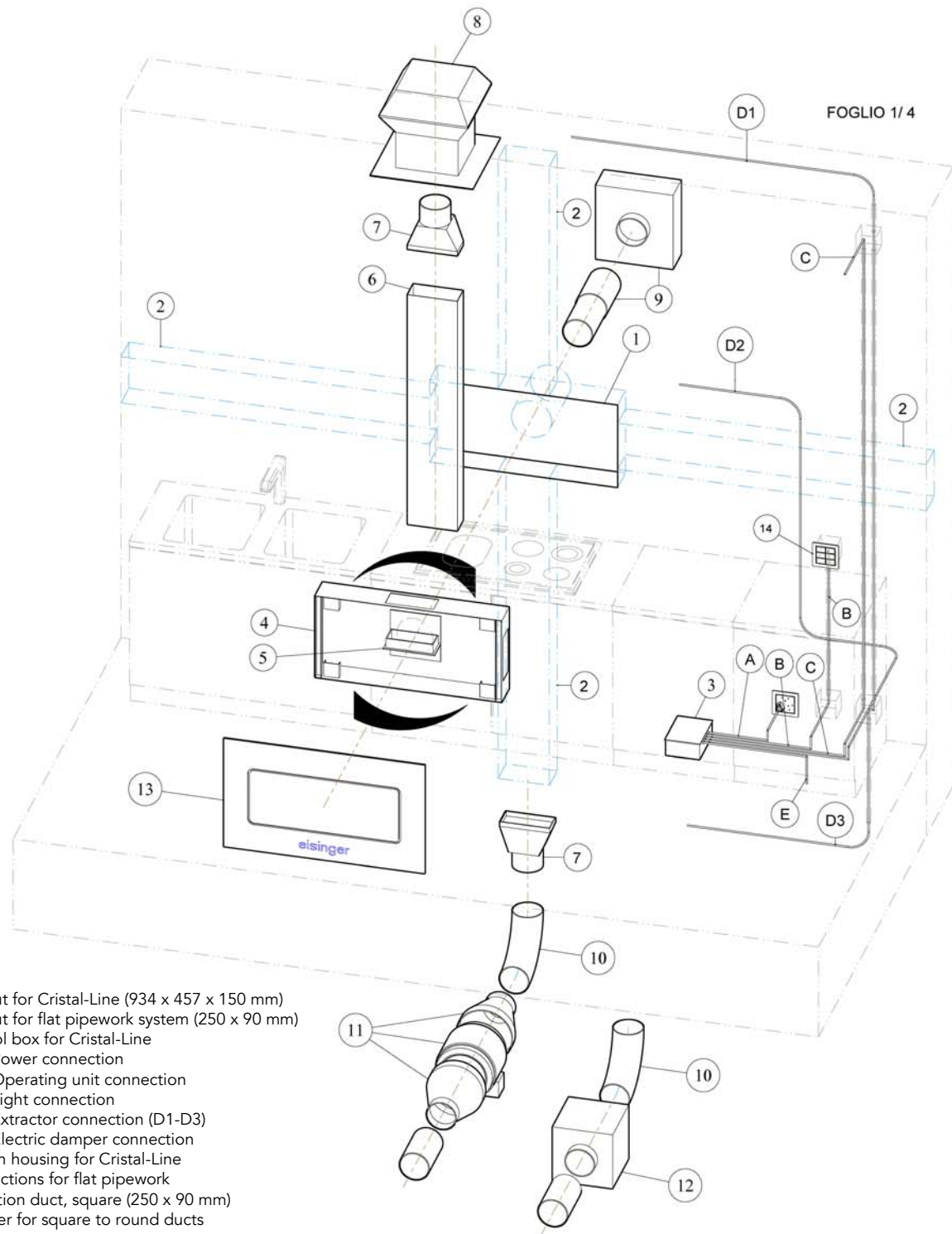
Non fanno parte della fornitura

- Valvola esterna e unità di comando Feller Planung
- L'unità di comando Feller è fornita con cornice in materiale plastico
- La cornice in vetro, come riportata in figura, va ordinata separatamente

Istruzioni per l'uso dell'unità di comando (Feller)



1. Pulsante di ON/OFF per la ventola
2. Regolazione graduale della ventola (in crescita)
3. Interruttore luce per l'illuminazione della cucina
4. Tasto intensivo per la ventola
5. Regolazione graduale della ventola (in diminuzione)
6. Funzione di post-funzionamento della ventola (15 minuti)



1. Cut-out for Cristal-Line (934 x 457 x 150 mm)
2. Cut-out for flat pipework system (250 x 90 mm)
3. Control box for Cristal-Line
 - A: Power connection
 - B: Operating unit connection
 - C: Light connection
 - D: Extractor connection (D1-D3)
 - E: Electric damper connection
4. Suction housing for Cristal-Line
5. Connections for flat pipework
6. Extraction duct, square (250 x 90 mm)
7. Adapter for square to round ducts
8. Roof extractor
9. facade extractor
10. Curved pipe
11. Built-in extractor
12. Built-in extractor
13. Glass frame including filter tank
14. External operating unit (Feller)

Planning and installing Cristal-Line

Planning

- Cut out a recess (1) for Cristal-Line in the wall (934 x 457 x 150mm)
- The recess (1) must measure 300mm from the hob or 1200 from the floor
- Define the air extraction situation (2) and provide appropriate recesses.
- Lateral outlets with flat pipework system, 250 x 90mm
- Outlet to the rear, round with connection \varnothing 150 or 180mm
- Plan for installation of control box (3) in close proximity to the extractor or kitchen combination. Please ensure accessibility is maintained.
 - A: Provide for electrical connection (230V)
 - B: Install an empty conduit from the control box to the external operating unit (Feller)
 - C: Install an empty conduit from the control box to the kitchen lighting units (optional)
 - D: Install an empty conduit from the control box to the appropriate extractor (roof, facade or built-in extractor)
 - E: Install an empty conduit from the control box to the electrical cover cap (optional / for the supply air situation)

Important for planning

- Kitchen combination cannot be deeper than 650mm.
- Extraction behaviour is not the same as that of a conventional extractor hood.
- If you choose an air circulation version, please note that the performance of your Cristal-Line will drop by approximately 30 per cent.
- We recommend the use of panorama hobs wherever possible.
- If possible, use extractors with an output of 1000m³/h.

Assembly

Roof extractor variant

- Pre-install extraction duct (6+7/not included in scope of delivery) in the recess (2) and feed through to hood.
- Fit the suction housing (4) in the recess (1), insert the connector provided (5) and screw it to the suction housing.
- Install the roof extractor including plinth (8/not included in scope of delivery) on the roof and feed the connection cable (D1) to the control box (3).
- Feed the two-core cable (B) from the operating unit (14) to the control box (3) and connect together (for details see page 21); screw the external operating unit with its frame (14) to the flush-mounted junction box (provided by others).
- **IMPORTANT:** All devices must be fully connected before the control box is connected to the rated power supply (A).
- Screw the glass frame including the filter tank (13) onto the suction housing (4).

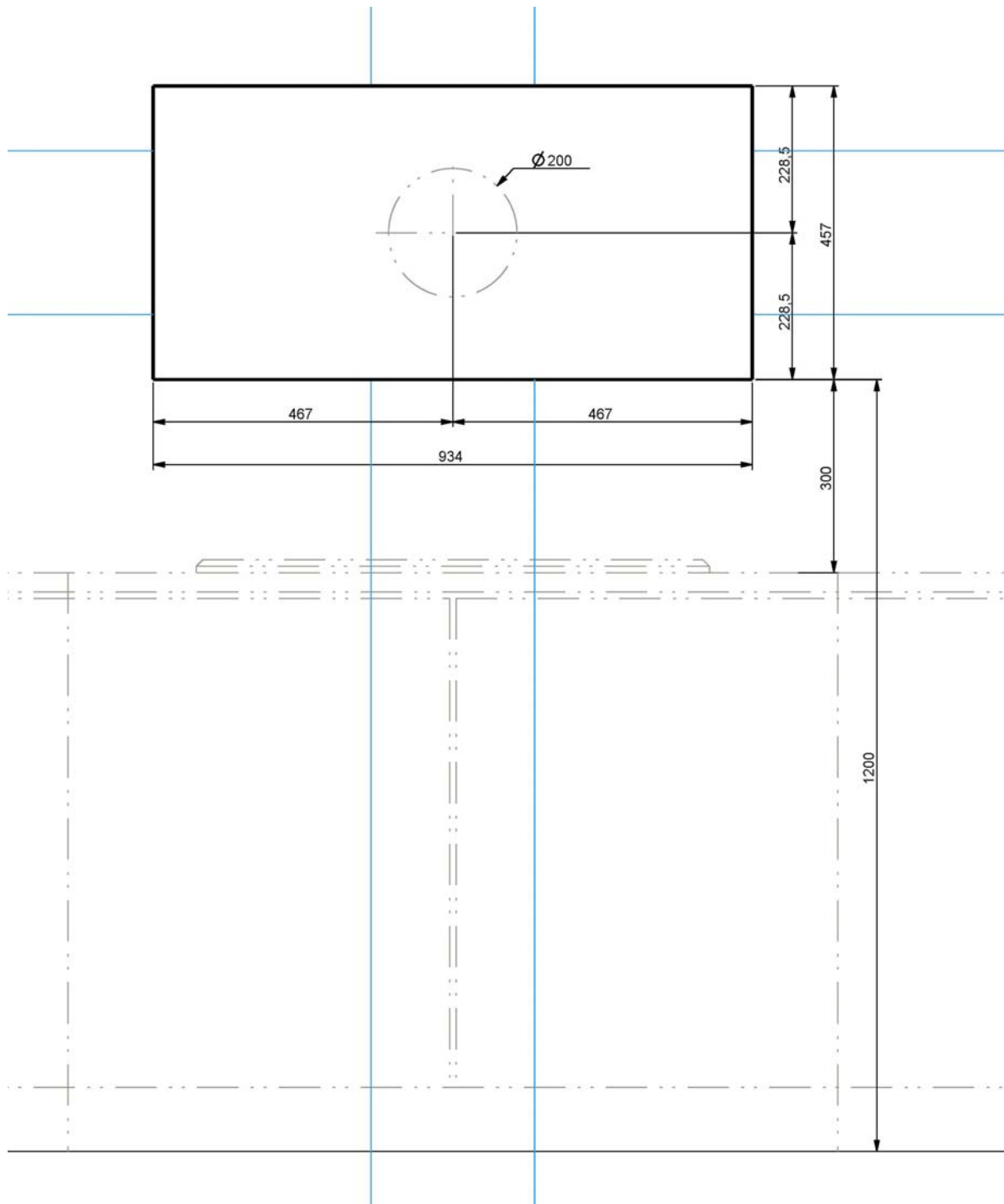
Facade extractor variant

- Fit the suction housing (4) in the recess (1), insert the round connector provided (ø 150 or 180 mm) in the extractor duct, and screw it to the suction housing
- Install the facade extractor (9/not included in scope of delivery) in the external wall and feed the connection cable (D2) to the control box (3).
- Feed the two-core cable (B) from the operating unit (14) to the control box (3) and connect together (for details see page 21), screw the external operating unit with its frame (14) to the flush-mounted junction box (provided by others).
- **IMPORTANT:** All devices must be fully connected before the control box is connected to the rated power supply (A).
- Screw the glass frame including the filter tank (13) onto the suction housing (4).

Built-in extractor variant

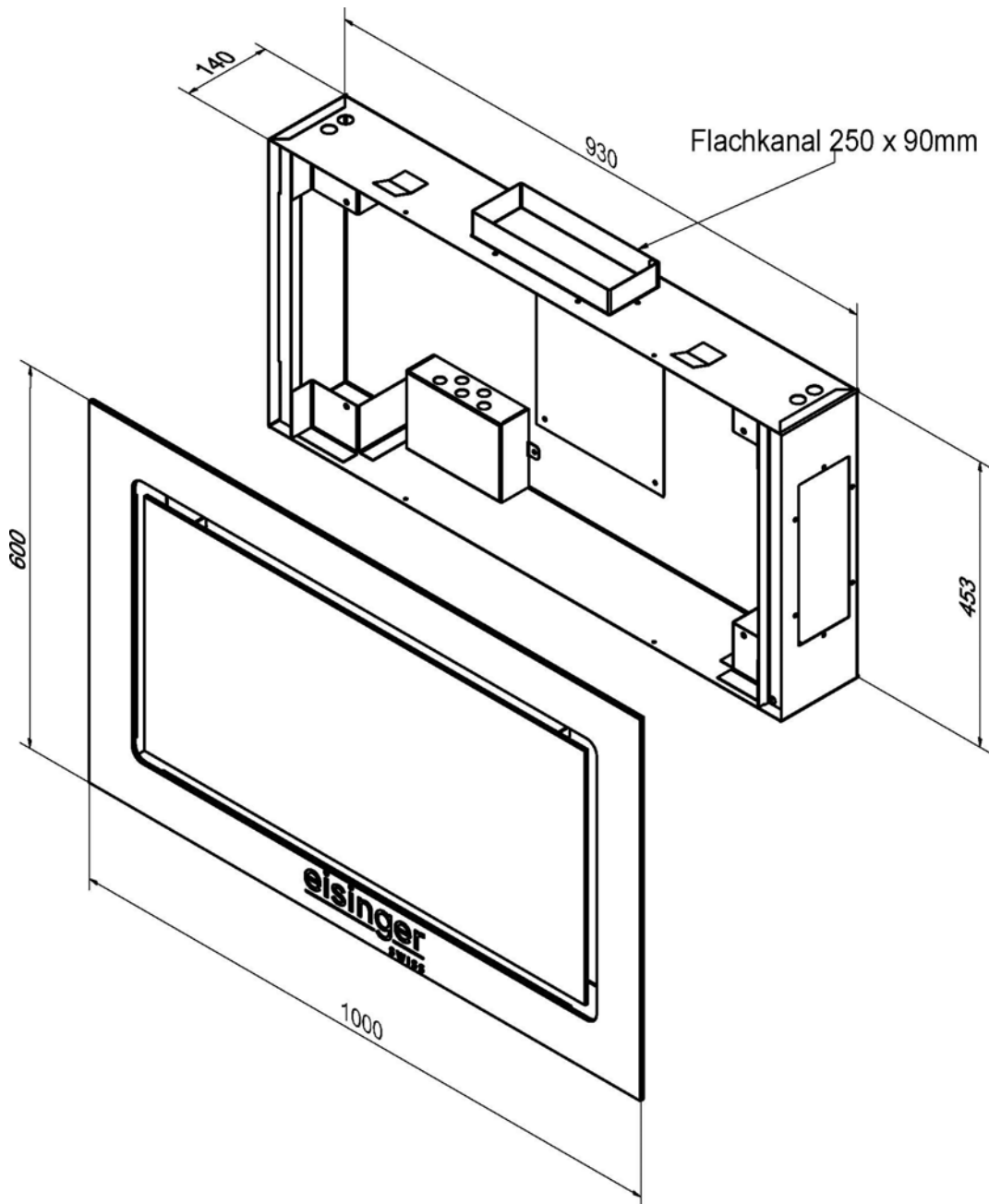
- Pre-install the extraction duct (6+7) in the recess (2) and feed through to hood.
- Fit the suction housing (4) in the recess (1), insert the connector provided (5) and screw it to the suction housing.
- Install the built-in extractor (11+12) and feed the connection cable (D3) to the control box (3).
- Feed the two-core cable (B) from the operating unit (14) to the control box (3) and connect together (for details see page 21); screw the external operating unit with its frame (14) to the flush-mounted junction box (provided by others).
- **IMPORTANT:** All devices must be fully connected before the control box is connected to the rated power supply (A).
- Screw the glass frame including the filter tank (13) onto the suction housing (4).

Recesses provided by others



- Cut out a recess for Cristal-Line in the wall (934 x 457 x 150mm)
- The recess must measure 300mm from the hob or 1200mm from the floor
- Define the air extraction situation and provide appropriate recesses.
- Lateral outlets with flat pipework system, 250 x 90mm
- Outlet to the rear, round with connection \varnothing 150 or 180mm

Cut-out dimensions 934 x 457mm



Scope of delivery

- Glass frame including filter tank in CNS
- Suction housing made of galvanised steel
- Control unit for external operation and external extractor
- Cristal-Line White version includes light fittings
- suction nozzles for round connections and for flat pipework

Not included in scope of delivery

- External extractor and operating unit from Feller Planning
- Feller operating unit supplied with plastic frame
- Glass frame as shown above, must be ordered separately




Operating instructions for external operation (Feller)



1. ON / OFF switch for extractor
2. Extractor output setting (increase)
3. Light switch for kitchen lighting
4. Switch for intensive extraction
5. Extractor output setting (decrease)
6. Post-extraction function (15 min.)

Installationsanleitung	Notice d'installation	Istruzioni per l'installazione	Installation instructions
EIB/KNX EDIZIOdue IR-Taster Typen 4712, 4713, 4716 Weitere Informationen unter: http://www.feller.ch	Poussoirs IR EIB/KNX EDIZIOdue Types 4712, 4713, 4716 Pour plus d'information voir sous: http://www.feller.ch	Pulsante EIB/KNX EDIZIOdue IR Tipo 4712, 4713, 4716 Per altre informazioni consultare: http://www.feller.ch	EIB/KNX EDIZIOdue IR sensor Types 4712, 4713, 4716 Further information under: http://www.feller.ch
Verwendungszweck	Domaine d'utilisation	Finalità di impiego	Intended use
Die EIB/KNX EDIZIOdue IR-Taster sind Eingabeeinheiten und werden in EIB-Anlagen als Sensoren zum Ein- und Ausschalten von verschiedenen Lasten, zum Dimmen von Leuchten sowie zum Bedienen von Jalousien verwendet. Das Schalten erfolgt lokal mit Hilfe der Bedientasten auf dem Taster oder ferngesteuert mit Hilfe eines IR-Senders. Mit dem EIB/KNX EDIZIOdue IR-Taster können Szenen gespeichert und abgerufen werden. ACHTUNG: Die EIB/KNX EDIZIOdue IR-Taster dürfen nur in EIB-Anlagen und nur im Innenbereich (IP20) eingesetzt werden.	Les poussoirs IR EIB/KNX EDIZIOdue sont des organes d'entrée qui sont utilisés dans les installations EIB comme capteurs pour enclencher et déclencher différentes charges, faire varier l'intensité de lampes ou commander des stores. Les poussoirs sont commandés localement à l'aide des touches de commande du poussoir ou à distance à l'aide d'un émetteur IR. Les poussoirs IR EIB/KNX EDIZIOdue permettent de mémoriser et d'appeler des scènes. ATTENTION: Les poussoirs IR EIB/KNX EDIZIOdue ne peuvent être utilisés que dans les installations EIB et seulement à l'intérieur (IP20).	I pulsanti EIB/KNX EDIZIOdue IR sono dispositivi di comando impiegati in impianti EIB come sensori per attivare e disattivare diversi tipi di carico, attenuare l'intensità luminosa di luci e azionare saracinesche. I comandi si impartiscono localmente con l'aiuto dei tasti di comando o a distanza, con il trasmettitore di raggi infrarossi (IR). Con il pulsante EIB/KNX EDIZIOdue IR si possono memorizzare e richiamare scene. ATTENZIONE: I pulsanti EIB/KNX EDIZIOdue IR possono essere impiegati solo in impianti EIB e solo per interni (IP20).	EIB/KNX EDIZIOdue IR sensors are input devices that are installed as sensors in EIB systems for switching various loads on and off, for dimming lights and for operating blinds. Switching occurs locally via operating buttons on the sensor or remotely via an IR transmitter. The EIB/KNX EDIZIOdue IR sensor allows the user to save and call up operating scenarios. ATTENTION: EIB/KNX EDIZIOdue IR sensors may only be used in EIB systems and only indoors (IP20).
Sicherheitsvorschriften 	Consignes de sécurité 	Norme di sicurezza 	Installation procedure 
Eine nicht fachgerechte Montage dieses Gerätes in einer Umgebung mit Niederspannungserzeugnissen (230 V AC) kann schwerste gesundheitliche oder materielle Schäden verursachen. Dieses Feller-Erzeugnis ist für den Anschluss an Kleinspannungskreise bestimmt und darf niemals an Niederspannung (230 V AC) angeschlossen werden. Das Gerät darf nur von qualifiziertem Personal montiert, angeschlossen oder entfernt werden. Qualifiziertes Personal sind Personen, die aufgrund ihrer Ausbildung, Erfahrung und Unterweisung über einschlägige Normen, Bestimmungen und Unfallverhütungsvorschriften berechtigt sind, die erforderlichen Tätigkeiten auszuführen und dabei mögliche Gefahren erkennen und vermeiden können. Die Angaben und Anweisungen in dieser Anleitung müssen zur Vermeidung von Gefahren und Schäden stets beachtet werden.	Un montage non conforme aux règles de l'art de cet appareil dans un environnement de produits basse tension (230 V CA) peut occasionner de graves dommages corporels ou matériels. Ce produit Feller est destiné au raccordement à des circuits très basse tension et ne doit jamais être raccordé à la basse tension (230 V CA). L'appareil ne doit être monté, raccordé ou démonté que par du personnel qualifié. On appelle personnel qualifié des personnes qui, en vertu de leur formation, de leur expérience et de leur connaissance des normes, dispositions et prescriptions pour la prévention des accidents du travail correspondantes, sont autorisées à effectuer les activités nécessaires en étant capables d'identifier et de prévenir les risques possibles. Il convient de toujours respecter les indications et instructions contenues dans cette notice pour prévenir les risques et les dommages.	Il montaggio non corretto di questo apparecchio in un ambiente in cui sono installati dispositivi a bassa tensione (230 V c.a.) può causare danni materiali o alla salute di gravissima entità. Questo prodotto Feller è destinato al collegamento a circuiti a tensione ridotta e non deve mai essere collegato invece a dispositivi a bassa tensione (230 V c.a.). L'apparecchio deve essere montato, collegato o rimosso esclusivamente da personale qualificato. Per personale qualificato si intendono persone abilitate, per formazione professionale, esperienza e conoscenza delle norme, disposizioni e prescrizioni antinfortunistiche specifiche in materia, a svolgere le necessarie operazioni, riconoscendone ed evitando i possibili pericoli che esse comportano. Per evitare eventuali rischi o danni occorre rispettare sempre le indicazioni e le istruzioni riportate nel presente manuale.	Incorrect or improper installation of this device in an environment with low-voltage products (230 V AC) can cause severe damage to health and property. This Feller product is intended for connection to safety-low voltage circuits only and must never be connected to low voltage circuit (230 V AC). Only qualified personnel are authorised to install, connect and remove the device. Qualified personnel refers to persons who are authorised on account of their training, experience and instruction in pertinent standards, regulations and accident prevention directives to carry out the necessary activities whilst recognising and eliminating potential hazards. Compliance with the information and instructions concerning the prevention of hazards and damage contained herein is mandatory.

Technische Daten	Données techniques	Dati tecnici	Technical data
Einbautiefe - 22 mm Umgebungsbedingungen: - Schutzart nach IEC 529 IP20, Einbau trocken - Umgebungstemperatur Betrieb: -5 °C bis +45 °C Lagerung: -25 °C bis +70 °C Anschluss Busklemme - 2-polig, je 4 Steckklemmen für Drähte mit Querschnitt 0.6 bis 0.8 mm ² Bemessungsspannung Bus - 24 V DC (21 V DC bis 30 V DC) Leistungsaufnahme - Grundbedarf max. 150 mW - zusätzlich pro LED max. 50 mW Lebensdauer - mindestens 105 Schaltbetätigungen	Profondeur de montage - 22 mm Conditions d'environnement: - Type de protection selon CEI 529 IP20, montage sec - Température ambiante fonctionnement: -5 °C à +45 °C stockage: -25 °C à +70 °C Connexion borne de bus - bipolaire, 4 bornes à fiche pour fils de section 0,6 à 0,8 mm ² Tension de bus assignée - 24 V DC (de 21 V DC à 30 V DC) Puissance consommée: - Consommation de base max. 150 mW - plus par LED max. 50 mW Durée de vie - minimum 105 actionnements	Profondità di montaggio - 22 mm Condizioni ambientali: - Tipo di protezione sec. IEC 529 IP20, montaggio a secco - Temperatura ambiente Esercizio: da -5 °C a +45 °C Immagazzinaggio: da -25 °C a +70 °C Collegamento morsetto bus - 2 poli, con 4 morsetti ad innesto per fili con sezione 0,6 - 0,8 mm ² Tensione di misurazione bus - 24 V DC (da 21 V DC a 30 V DC) Potenza assorbita: - Fabbisogno di base mass. 150 mW - inoltre per ogni LED mass. 50 mW Durata aminimo - 105 commutazioni	Installation depth - 22 mm Ambient conditions: - Protection class IP20 pursuant to IEC 529, dry installation - Ambient temperature: Operating: -5 °C to +45 °C Storage: -25 °C to +70 °C Bus terminal connection - 2-pole; 4 plug-in terminals each for wires with a cross-section of 0.6 to 0.8 mm ² Bus rating - 24 V DC (21 V DC to 30 V DC) Power uptake - Basic requirements max. 150 mW - additionally max. 50 mW per LED Lifetime - at least 105 switching operations

Installation 	Installation 	Installazione 	Installation 
Die Installation des EIB/KNX EDIZIOdue IR-Tasters in Kombination mit einem Niederspannungsgerät (Netzanschluss) nur dann durchführen, wenn elektrische Spannungslosigkeit sichergestellt ist.	N'effectuer l'installation du poussoir IR EIB/KNX EDIZIOdue en combinaison avec un appareil basse tension (raccordé au secteur) qu'après avoir assuré l'absence de tension électrique.	L'installazione del pulsante EIB/KNX EDIZIOdue IR in combinazione con un apparecchio a bassa tensione (collegamento alla rete) è ammesso solo qualora sia esclusa in modo sicuro la possibilità di perdite di tensione.	Ensure the electrical power supply is disconnected before installing a EIB/KNX EDIZIOdue IR sensor in combination with a low voltage device (mains connection).
Die Kleinspannungsleitung muss mittels Bezeichnungslaschen mit "BUS" oder "EIB" sowie mit "+" und "-" gekennzeichnet sein.	La ligne très basse tension doit être identifiée au moyen de languettes portant les désignations "BUS" ou "EIB" ainsi que "+" et "-".	La linea a tensione ridotta deve essere segnalata con fascette recanti la scritta "BUS" o "EIB" e "+" e "-".	The safety-low voltage line must be identified as such via tags bearing the word "BUS" or "EIB" as well as "+" and "-".
Vorgehen beim Einbau	Procédure de montage	Procedimento di montaggio	Installation procedure
Die nachfolgenden Arbeitsschritte 1 bis 3 führt in der Regel der Installateur, die Arbeitsschritte 4 bis 6 der Systemintegrator aus. 1. Mantel der Busleitung (8, Fig. 1) ca. 25 - 35 mm abisolieren, ebenso die Busleiter ca. 5 mm abisolieren. 2. Busleiter an die EIB-Klemme (5) anschliessen (rot an "+" und schwarz an "-"). 3. Montageaufnahme mit Haltering (6) in den Einlasskasten oder auf die Anschlussdose an der Wand montieren. 4. Busleitung (8) mit der EIB-Klemme (5) durch den Abdeckrahmen (4) führen und mit der Bedienoberfläche (2) verbinden. 5. Bedienoberfläche (2) mit Bedientasten/IRFenster (1) und Abdeckrahmen (4) so auf die Montageaufnahme	Les opérations 1 à 3 suivantes sont généralement effectués par l'installateur, les opérations 4 à 6 par l'intégrateur de système. 1. Dénuder la gaine de la ligne de bus (8, Fig. 1) sur 25 à 35 mm, dénuder également les conducteurs de bus sur environ 5 mm. 2. Connecter les conducteurs de bus à la borne EIB (5) (rouge sur "+" et noir sur "-"). 3. Monter le support de montage avec bague de fixation (6) dans la boîte d'encastrement ou sur la boîte de raccordement au mur. 4. Faire passer la ligne de bus (8) avec la borne EIB (5) à travers le cadre (4) et la connecter à l'interface utilisateur (2). 5. Monter l'interface utilisateur (2) avec les touches de commande/la fenêtre IR (1)	Le fasi 1 - 3 che seguono vengono di norma eseguite dall'installatore, le fasi 4 - 6 dall'integratore del sistema. 1. Spelare il cavo bus (8, Fig. 1) per circa 25 - 35 mm, ed anche il conduttore del bus per circa 5 mm. 2. Collegare il conduttore bus al morsetto EIB (5) (rosso con "+" e nero con "-"). 3. Montare l'alloggiamento di montaggio (6) con l'anello di ritegno nella scatola incassata o sulla presa a muro. 4. Introdurre il cavo del bus (8) con il morsetto EIB (5) attraverso il telaio di copertura (4) e collegarlo con la tastiera (2). 5. Applicare la tastiera (2) con i tasti di comando/ la finestrella IR (1) e il telaio di copertura (4) sull'alloggiamento di comando (6) in modo che le linguette (3) della tastiera si	The following steps 1 to 3 are usually carried out by the installer, whilst steps 4 to 6 are carried out by the system integrator. 1. Strip approx. 25 to 35 mm of insulation from the bus line (8, Fig. 1) and approx. 5 mm from the bus wires. 2. Connect the bus wires to the EIB terminal (5) (red to "+" and black to "-"). 3. Fit the assembly bracket with retainer ring (6) into the flush-mounting box or to the connection box on the wall. 4. Feed the bus line (8) with the EIB terminal (5) through the cover frame (4) and connect it to the operating interface (2). 5. Fit the operating interface (2) with operating buttons/IR window (1) to the assembly bracket so that the retainer springs (3) of the operating interface fit

<p>(6) aufsetzen, dass die Haltefedern (3) der Bedienoberfläche in die Schlitz (7) des Halterings zu liegen kommen.</p> <p>6. Bedienoberfläche (2) an die Montageaufnahme (6) andrücken, bis die Haltefedern (3) einrasten.</p>	<p>et le cadre (4) sur le support de montage (6) de façon que les ressorts coudés (3) de l'interface utilisateur se placent dans les encoches (7) de la bague de fixation.</p> <p>6. Presser l'interface utilisateur (2) contre le support de montage (6) jusqu'à ce que les ressorts coudés (3) s'enclenchent.</p>	<p>innestino negli interstizi (7) dell'anello di ritegno.</p> <p>6. Premere la tastiera (2) sull'alloggiamento (6) fino a far innestare in sede le linguette (3).</p>	<p>into the slots (7) of the retainer ring.</p> <p>6. Press the operating interface (2) into the assembly bracket until the retainer springs (3) click into place.</p>
<p>Die Installationen sind nach den geltenden Hausinstallationsvorschriften (NIN) vorzunehmen.</p> <p>Insbesondere gilt die Vorschrift NIN 49.1 ff., wenn der EIB/KNX EDIZIOdue IR-Taster mit einem Niederspannungsgerät (Netzanschluss) zu einer Kombination zusammengebaut wird.</p> <p>ACHTUNG: Kombinationen mit Niederspannungsgeräten sind nur dann erlaubt, wenn diese Geräte ebenfalls über eine einfache Basis-Isolierung verfügen.</p>	<p>Les installations doivent être effectuées par du personnel qualifié conformément aux prescriptions pour les installations domestiques (NIN) en vigueur.</p> <p>Il convient en particulier de respecter la prescription NIN 49.1 et suivantes lorsque le pushoir IR EIB/KNX EDIZIOdue est utilisé en combinaison avec un appareil basse tension (raccordé au secteur).</p> <p>ATTENTION: les combinaisons avec des appareils basse tension ne sont autorisées que si ces appareils disposent également d'un isolement de base simple.</p>	<p>L'installazione deve essere eseguita in base alle norme di installazione valide in materia di impianti ad uso domestico (NIN).</p> <p>In particolare, vale la norma NIN 49.1 e segg., in caso di montaggio dei tasti EIB/KNX EDIZIOdue IR in combinazione con un'apparecchiatura a bassa tensione (collegamento alla rete).</p> <p>ATTENZIONE: Sono ammesse combinazioni con apparecchiature a bassa tensione solo qualora queste dispongano anche di un isolamento base di tipo semplice.</p>	<p>Installation work must be carried out in compliance with the applicable house installation regulations (NIN).</p> <p>Regulation NIN 49.1 et seqq. applies in particular if the EIB/KNX EDIZIOdue IR sensor is connected to a low voltage device (mains supply) to form a device combination.</p> <p>ATTENTION: Combinations with low voltage devices are only permissible if these devices are also equipped with simple basic insulation.</p>

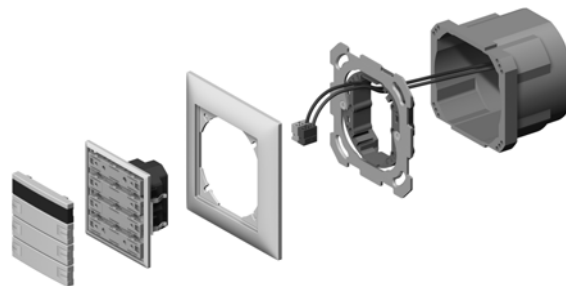


Fig. 1 Einbau | Montage | Montaggio

AUS

Franke Australia Pty. Ltd.
+61 3 9237 8000
www.franke.com.au

AUT

Franke Gesellschaft mbH
+43 1699 2002
www.franke.at

BEL

Franke N.V.
+32 54 310 111
www.franke.be

BGR

Franke Bulgaria Ltd.
+359 2 963 0130
www.franke.bg

BRA

Franke Sistemas de Cozinhas do
Brasil Ltda.
+55 47 343 105 00
www.franke.com.br

CDN

Franke Kindred Canada Limited
+1 705 526 5427
www.frankekindred.com

CHE

Franke Kuechentechnik AG
+41 62 787 3131
www.kt.franke.ch

CHN

Franke (China)
Kitchen System Co. Ltd.
+86 750 841 9288
www.franke.com.cn

CZE

Franke s.r.o.
+42 02 810 904 11
www.franke.cz

DEU

Franke GmbH
+49 7761 520
www.franke.de

DNK

Franke Danmark A/S
+45 86 249 024
www.frankedanmark.dk

EGY

Franke Kitchen Systems Egypt
S.A.E.
+202 833 0390
www.franke.com

ESP

Franke España S.A.U.
+34 93 565 3535
www.franke.es

FIN

Franke Finland Oy
+358 15 3411-1
www.franke.fi

FRA

Franke France S.A.S.
+33/ (0)130 / 289 400
www.franke.fr

GBR

Franke UK Ltd.
+44 / 161 / 436 6280
www.franke.co.uk

GEO

Franke Caucasus Ltd.
+995 / 32 / 913 172
www.franke.ge

GRC

Franke Hellas S.A.
+30 / 2299 / 150 000
www.franke.gr

HKG

Franke Hong Kong Company Ltd.
+86 / 750 / 8415288
www.franke.com

IND

Franke India Pvt. Ltd.
+91 22 2491 9557
www.franke.co.in

ITA

Franke S.p.A.
+39 045 644 9311
www.franke.it

KAZ

Franke Kazakhstan Ltd.
+7 3272 501 149
www.franke.com

MAR

Franke Kitchen System SARL
+212 22 674 200
www.franke.ma

NLD

Franke Nederland B.V.
+31 492 585 111
www.franke.nl

NOR

Franke Norge AS
+47 35 566 450
www.franke-norge.no

POL

Franke Polska Sp. z o.o.
+48 22 711 6700
www.franke.pl

PRT

Franke Portugal S.A.
+351 214 26 9670
www.franke.pt

ROM

Franke Romania
+40 21 350 1550
www.franke.ro

RUS

Franke Russia GmbH
+7 812 324 1282
www.franke.ru

SGP

Franke Singapore Private Limited
+65 6276 6898
www.franke.com.sg

SVK

Franke Slovakia s.r.o.
+421 / 41 / 733 6200
www.franke.com

SWE

Franke Futurum AB
+46 / 912 405 00
www.franke.se

THA

Franke Thailand Co., Ltd.
+66 / 2 / 236 9777
www.franke.co.th

TUN

Franke Tunisia SARL
+216 / 71 / 700 430
www.franke.com

TUR

Franke Mutfak ve Banyo
Sistemleri Sanayi Ticaret A.S.
+90 / 262 / 644 65 95
www.franke.com.tr

UKR

Franke Ukraina LLC
+38 044 492 0015
www.franke.ua

USA

Franke Consumer Products Inc.
+1 215 822 6590
www.frankeconsumerproducts.com

ZAR

Franke Kitchen Systems (Pty) Ltd.
+27 31 450 6301
www.franke.co.za